

**WÓJT GMINY DZIKOWIEC**

**MIEJSCOWY PLAN ZAGOSPODAROWANIA PRZESTRZENNEGO  
NR 1/2023 TERENÓW POD ZABUDOWĘ MIESZKANIOWĄ  
W MIEJSCOWOŚCIACH WILCZA WOLA, PŁAZÓWKA I KOPCIE – ETAP I**

**PROGNOZA  
ODDZIAŁYWANIA NA ŚRODOWISKO**

Marzec 2025 r.

## SPIS TREŚCI

1. PODSTAWA FORMALNA OPRACOWANIA PROGNOZY ODDZIAŁYWANIA NA ŚRODOWISKO .	3
2. CEL, ZAKRES I METODY ZASTOSOWANE PRZY SPORZĄDZANIU PROGNOZY.....	3
3. INFORMACJE O ZAWARTOŚCI, GŁÓWNYCH CELACH I POWIĄZANIACH Z INNYMI DOKUMENTAMI.....	5
4. USTALENIA PROJEKTU MPZP NR 1/2023 TERENÓW POD ZABUDOWĘ MIESZKANIOWĄ W MIEJSCOWOŚCIACH WILCZA WOLA, PŁAZÓWKA I KOPCIE .....	6
5. STAN I FUNKCJONOWANIE ŚRODOWISKA ORAZ POTENCJALNE ZMIANY TEGO STANU W PRZYPADKU BRAKU REALIZACJI PROJEKTU PLANU.....	10
6. CELE OCHRONY ŚRODOWISKA Z PUNKTU WIDZENIA REALIZACJI PROJEKTU MPZP NR 1/2023 TERENÓW POD ZABUDOWĘ MIESZKANIOWĄ W MIEJSCOWOŚCIACH WILCZA WOLA, PŁAZÓWKA I KOPCIE .....	33
7. WPŁYW REALIZACJI USTALEŃ PROJEKTU MPZP NR 1/2023 TERENÓW POD ZABUDOWĘ MIESZKANIOWĄ W MIEJSCOWOŚCIACH WILCZA WOLA, PŁAZÓWKA I KOPCIE NA TERENY PODLEGAJĄCE OCHRONIE W MYŚL USTAWY O OCHRONIE PRZYRODY .....	36
8. WPŁYW PLANOWANEGO ZAGOSPODAROWANIA PRZYJĘTEGO W PROJEKCIE PLANU NA TERENY OBJĘTE OCHRONĄ NA SZCZEBLU MIĘDZYNARODOWYM, WSPÓLNOTOWYM I KRAJOWYM.....	39
9. ANALIZA I OCENA WPŁYWU REALIZACJI PROJEKTU PLANU NR 1/2023 TERENÓW POD ZABUDOWĘ MIESZKANIOWĄ W MIEJSCOWOŚCIACH WILCZA WOLA, PŁAZÓWKA I KOPCIE NA POSZCZEGÓLNE ELEMENTY ŚRODOWISKA I CZŁOWIEKA (ODDZIAŁYWANIE BEZPOŚREDNIE I POŚREDNIE, CZASOWE LUB TRWAŁE).....	41
10. PRZEWIDYWANE MOŻLIWOŚCI TRANSGRANICZNEGO ODDZIAŁYWANIA NA ŚRODOWISKO.....	53
11. ROZWIĄZANIA MAJĄCE NA CELU ZAPOBIEGANIE, OGRANICZANIE LUB KOMPENSACJĘ PRZYRODNICZĄ NEGATYWNYCH ODDZIAŁYWAŃ NA ŚRODOWISKO.....	53
12. PRZEWIDYWANE METODY ANALIZ SKUTKÓW REALIZACJI PROJEKTU MPZP NR 1/2023 TERENÓW POD ZABUDOWĘ MIESZKANIOWĄ TERENÓW W MIEJSCOWOŚCIACH WILCZA WOLA, PŁAZÓWKA I KOPCIE .....	54
13. STRESZCZENIE W JĘZYKU NIESPECJALISTYCZNYM.....	54
OŚWIADCZENIE SPORZĄDZAJĄCEGO PROGNOZĘ .....	57

## **1. PODSTAWA FORMALNA OPRACOWANIA PROGNOZY ODDZIAŁYWANIA NA ŚRODOWISKO**

Obowiązek sporządzenia prognozy oddziaływania na środowisko projektu miejscowego planu zagospodarowania przestrzennego Nr 1/2023 terenów pod zabudowę mieszkaniową w miejscowościach Wilcza Wola, Płazówka i Kopcie – etap I, wynika z zapisów ustawy z dnia 3 października 2008 r. o udostępnieniu informacji o środowisku i jego ochronie, udziale społeczeństwa w ochronie środowiska oraz o ocenach oddziaływania na środowisko, art. 46 ust. 1 (Dz. U. 2024 poz. 1112).

Zgodnie z art. 51 ust. 1 ww. ustawy organ opracowujący projekt planu obligatoryjnie sporządza prognozę oddziaływania na środowisko.

W myśl powyższej ustawy prognoza oddziaływania na środowisko jest elementem strategicznej oceny oddziaływania na środowisko skutków realizacji polityki, strategii, planów lub programów.

Regulacje dotyczące czynności związanych z planowaniem przestrzennym zawarte są w ustawie z dnia 27 marca 2003 r. o planowaniu i zagospodarowaniu przestrzennym (Dz. U. 2024 poz. 1130), także z tej ustawy wynika konieczność opracowania prognozy. Projekt planu wraz z prognozą oddziaływania na środowisko przedkładane są instytucjom i organom właściwym do zaopiniowania i uzgodnienia projektu planu, a także są przedmiotem społecznej oceny – podlegają wyłożeniu do publicznego wglądu, a ustalenia prognozy mogą mieć wpływ na decyzje Rady Gminy w sprawie uchwalenia projektu miejscowego planu zagospodarowania przestrzennego Nr 1/2023 terenów pod zabudowę mieszkaniową w miejscowościach Wilcza Wola, Płazówka i Kopcie.

## **2. CEL, ZAKRES I METODY ZASTOSOWANE PRZY SPORZĄDZANIU PROGNOZY**

Przedmiotem niniejszego opracowania jest ocena wpływu ustaleń projektu mpzp Nr 1/2023 terenów pod zabudowę mieszkaniową w miejscowościach Wilcza Wola, Płazówka i Kopcie. Podstawowym celem prognozy jest wykazanie, jak określony w powyższym projekcie planu sposób zagospodarowania przestrzennego wpłynie na środowisko, w szczególności na tereny chronione: obszar Natura 2000 „Puszcza Sandomierska” i Sokołowsko-Wilczowolski Obszar Chronionego Krajobrazu oraz GZWP Nr 426 i czy, a jeśli

tak to, w jakim stopniu naruszone zostaną zasady prawidłowej gospodarki zasobami naturalnymi.

Ze względu na charakter dokumentu planistycznego, ocena potencjalnych przekształceń środowiska wynikających z przyjętych kierunków zagospodarowania odpowiada stopniowi szczegółowości dokumentu planistycznego.

Zakres prognozy określają przepisy art. 51 ust. 2 ustawy z dnia 3 października 2008 r. o udostępnieniu informacji o środowisku i jego ochronie, udziale społeczeństwa w ochronie środowiska oraz o ocenach oddziaływania na środowisko.

Celem prognozy jest:

- wyeliminowanie jeszcze na etapie sporządzania projektu planu ustaleń sprzecznych z zasadami zrównoważonego rozwoju analizowanego obszaru;
- ocena skutków oddziaływania ustalonego projektem planu sposobu zagospodarowania poszczególnych terenów na środowisko, a więc określenie wpływu przeznaczenia terenu na poszczególne rodzaje użytkowania oraz określenie warunków ich zagospodarowania;
- ocena na ile ustalenia projektu planu pozwolą na zachowanie istniejących wartości;
- prognoza nie jest dokumentem rozstrzygającym o słuszności realizacji zamierzeń inwestycyjnych przewidzianych ustaleniami projektu planu, a jedynie przedstawia prawdopodobne skutki jakie spowoduje realizacja ustaleń planistycznych na poszczególne komponenty środowiska w szczególności na tereny o wysokich wartościach przyrodniczych (Natura 2000).

Niniejsza prognoza sporządzona zgodnie z wymogami obowiązującej ustawy z dnia 3 października 2008 r. z późn. zmianami, zawiera:

- ustalenia i główne cele projektu miejscowego planu zagospodarowania przestrzennego Nr 1/2023 terenów pod zabudowę mieszkaniową w miejscowościach Wilcza Wola, Płazówka i Kopcie – etap I;
- informacje o metodach zastosowanych przy sporządzaniu prognozy;
- informacje o możliwościach transgranicznego oddziaływania na środowisko;
- informacje o metodach analizy skutków realizacji ustaleń projektu planu oraz częstotliwości jej przeprowadzania;
- streszczenie w języku niespecjalistycznym.

Prognoza określa, analizuje i ocenia:

- istniejący stan środowiska;

- potencjalne zmiany stanu środowiska przy braku realizacji ustaleń projektu planu;
- istniejące problemy ochrony środowiska;
- cele ochrony środowiska ustanowione na szczeblu międzynarodowym, wspólnotowym i krajowym istotne z punktu widzenia projektu planu.

Przedstawia:

- rozwiązania mające na celu zapobieganie lub ograniczanie negatywnego wpływu oddziaływania na środowisko planowanych kierunków zagospodarowania.

Zakres niniejszej prognozy został uzgodniony z Regionalnym Dyrektorem Ochrony Środowiska w Rzeszowie pismo WOOŚ.411.1.49.2024.AP.4 z dnia 28 maja 2024 r. oraz Państwowym Powiatowym Inspektorem Sanitarnym w Kolbuszowej, pismo PSNZ.9020.9.3.2024 z dnia 8 maja 2024 r.

### **3. INFORMACJE O ZAWARTOŚCI, GŁÓWNYCH CELACH I POWIĄZANIACH Z INNYMI DOKUMENTAMI**

Projektem miejscowego planu zagospodarowania przestrzennego Nr 1/2023 terenów pod zabudowę mieszkaniową w miejscowościach Wilcza Wola, Płazówka i Kopcie – etap I objęto tereny o łącznej powierzchni około 30 ha. W projekcie planu wyznaczono tereny o różnym przeznaczeniu lub różnych zasadach zabudowy i zagospodarowania, zasady obsługi komunikacyjnej oraz zasady obsługi w zakresie infrastruktury technicznej.

Prognoza składa się z części graficznej wykonanej na rysunkach projektu planu i części opisowej.

Część opisowa zawiera analizy oparte na założeniach, że stanem odniesienia dla prognozy są:

- istniejący stan środowiska przyrodniczego i zagospodarowania terenów, określony w opracowaniu ekofizjograficznym, wykonanym m. in. dla potrzeb analizowanego projektu planu;
- uwarunkowania wynikające z realizacji ustaleń projektu mpzp Nr 1/2023 terenów pod zabudowę mieszkaniową w miejscowościach Wilcza Wola, Płazówka i Kopcie;

- działania związane z realizacją systemów infrastruktury technicznej na obszarze projektu planu, realizowane zgodnie z zasadami przyjętymi w ustaleniach planistycznych projektu planu.

Jednym z celów prognozy jest poszukiwanie i wskazanie możliwości rozwiązań planistycznych najkorzystniejszych dla stanu środowiska.

#### **4. USTALENIA PROJEKTU MPZP NR 1/2023 TERENÓW POD ZABUDOWĘ MIESZKANIOWĄ W MIEJSCOWOŚCIACH WILCZA WOLA, PŁAZÓWKA I KOPCIE – ETAP I**

Projektem planu objęto tereny położone w miejscowościach Wilcza Wola, Płazówka i Kopcie. Łączna powierzchnia terenów objętych projektem planu wynosi około 30 ha. Opracowaniem objęto tereny, które są terenami otwartymi, użytkowanymi rolniczo lub odłogowanymi. Tylko w trzech terenach występują pojedyncze działki z zabudową.

Zapotrzebowanie na nowe tereny dla zabudowy mieszkaniowej jednorodzinnej, było podstawą dla podjęcia uchwały przez Radę Gminy o przystąpieniu dla sporządzenia miejscowego planu zagospodarowania przestrzennego.

W granicach projektu planu miejscowego wyznaczono tereny wskazane dla zabudowy mieszkaniowej jednorodzinnej wolnostojącej, oznaczone w części graficznej symbolem MNW – od 1MNW do 26MNW. Łączna powierzchnia terenów wskazanych dla zabudowy mieszkaniowej jednorodzinnej wolnostojącej wynosi około 28,83 ha.

Ponadto wyznaczono:

- tereny dróg dojazdowych, oznaczone w części graficznej symbolami od 1KDD do 8KDD, o łącznej powierzchni około 2,75 ha;
- tereny dróg wewnętrznych, oznaczone w części graficznej symbolami od 1KR do 7KR, o łącznej powierzchni około 0,23 ha.

W granicach terenów objętych projektem planu obowiązuje:

- zakaz lokalizacji przedsięwzięć mogących zawsze znacząco oddziaływać na środowisko, określonych przepisami odrębnymi w zakresie ochrony środowiska, za wyjątkiem sieci i urządzeń infrastruktury technicznej;
- uwzględnienie zachowania wymaganych przepisami odległości od istniejących obiektów i urządzeń infrastruktury technicznej;
- uwzględnienie ochrony konserwatorskiej dla obiektów zabytkowych:

- stanowisko archeologiczne nr 41 w Wilczej Woli, AZP 95-075/14 – punkt osadniczy z epoki kamienia;
- stanowisko archeologiczne nr 5 w Kopciach AZP 97-75/4 – Cmentarzysko, nr rej. A – 821 z dnia 30 grudnia 1972 r.;
- stanowisko archeologiczne nr 9 w Płazówce AZP 97-74/34, ślad osadniczy z epoki kamienia;
- nakaz uwzględnienia warunków wynikających z położenia terenu w obszarze Natura 2000, Sokołowsko-Wilczowolskiego Obszaru Chronionego Krajobrazu (poza terenem położonym w Płazówce – zał. nr 3) oraz Głównego Zbiornika Wód Podziemnych Nr 426 (poza terenem położonym w Wilczej Woli – zał. nr 6), poprzez zagospodarowanie terenu zgodnie z ustaleniami projektu planu;
- dopuszczono:
  - przebudowę i budowę nowych sieci, obiektów i urządzeń infrastruktury technicznej oraz zmianę tras sieci infrastruktury technicznej w sposób, który nie wykluczy zagospodarowania terenów zgodnie z ustaleniami uchwały;
  - przebudowę i budowę nowych urządzeń melioracji wodnych;
  - wydzielenie działek pod realizację urządzeń infrastruktury technicznej o minimalnej powierzchni zapewniającej zachowanie warunków technicznych zabudowy;
  - budowę budowli obrony cywilnej, o której mowa w ustawie o ochronie ludności i obronie cywilnej,
  - lokalizację inwestycji celu publicznego z zakresu łączności publicznej pod warunkiem, że nie wykluczy to możliwości zagospodarowania terenu zgodnie z przeznaczeniem terenu.
- uwzględnienie położenia terenu Płazówka I w obszarze złoża gazu ziemnego „Lipnica - Dzikowiec” GZ 4643 oraz zlikwidowanego odwiertu poszukiwawczego – Lipnica 10.

### **USTALENIA DLA TERENÓW**

#### **Tereny od 1MNW do 26MNW – przeznaczone pod zabudowę mieszkaniową jednorodzinną wolnostojącą**

- przeznaczenie uzupełniające: teren komunikacji drogowej wewnętrznej;
- w terenach zabudowy MNW dopuszczono:

- lokalizację urządzeń i obiektów budowlanych służących obsłudze i wykorzystaniu terenu zgodnie z jego przeznaczeniem podstawowym lub uzupełniającym;
  - teren oznaczony symbolem 6MNW położony jest w granicach złoża gazu ziemnego GZ4643;
  - ustalono strefę wolną od zabudowy w promieniu 5 m od odwiertu zlikwidowanego „Lipnica 10”, położonego w terenie oznaczonym symbolem 6MNW;
  - powierzchnia działek budowlanych – nie mniejsza niż 0,08 ha;
  - powiązanie komunikacyjne bezpośrednio do dróg publicznych zlokalizowanych w granicach planu oznaczonych symbolem KDD lub poza granicami planu; drogami wewnętrznymi zlokalizowanymi w granicy planu oznaczonych symbolem KR lub zlokalizowanych poza granicami planu pośrednio poprzez komunikację drogową wewnętrzną nie wyznaczoną na części graficznej planu o szerokości nie mniejszej niż 5,0 m;
  - bezpośrednio z wyznaczonych dróg publicznych o symbolu KDD lub pośrednio poprzez komunikację drogową wewnętrzną nie wyznaczoną na części graficznej projektu planu o szerokości nie mniejszej niż 5,0 m;
  - maksymalny udział powierzchni zabudowy – 40%;
  - powierzchnia biologicznie czynna – nie mniejsza niż 30% powierzchni działki budowlanej;
  - minimalna nadziemna intensywność zabudowy – 0,05;
  - maksymalna nadziemna intensywność zabudowy – 0,3;
  - wysokość zabudowy:
    - budynków mieszkalnych – nie większa niż 11,0 m;
    - budynków garażowych, gospodarczych – nie większa niż 7,0 m;
  - dachy budynków mieszkalnych – spadowe o nachyleniu głównych połaci od 25° do 45°, budynków gospodarczych od 15° do 45°;
  - lokalizacja budynków z zachowaniem nieprzekraczalnych linii zabudowy (zgodnie z częścią graficzną projektu planu);
  - w granicach każdej działki budowlanej należy zapewnić miejsca do parkowania, w ilości dostosowanej do potrzeb – nie mniej niż 2 na każdy lokal mieszkalny.
4. **Tereny oznaczone w części graficznej projektu planu symbolami od 1KDD do 8KDD**, przeznaczono pod drogi publiczne dojazdowe. Tereny należy zagospodarować jako pas drogowy w wyznaczonych liniach rozgraniczających lub część pasa drogowego

jako poszerzenie istniejących dróg dojazdowych. Szerokość w liniach rozgraniczających zgodnie z częścią graficzną planu.

**Tereny oznaczone w części graficznej projektu planu symbolami od 1KR do 7KR, przeznaczono pod drogi wewnętrzne o szerokości w liniach rozgraniczających nie mniejszej niż 5,0 m.**

### **Zasady obsługi terenu w zakresie infrastruktury technicznej**

- zaopatrzenie w energię elektryczną:
  - z istniejących sieci lub poprzez rozbudowę, budowę sieci elektroenergetycznych średniego i niskiego napięcia;
  - nowe sieci należy realizować jako kablowe, podziemne;
  - dopuszczono zaopatrzenie w energię elektryczną z indywidualnych źródeł energii odnawialnej, z wyłączeniem elektrowni wiatrowych i biogazowni;
- zaopatrzenie w wodę poprzez włączenie do istniejących sieci lub rozbudowę, budowę nowych sieci wodociągowych o przekroju zapewniającym obsługę poszczególnych terenów objętych granicami opracowania projektu planu;
- zaopatrzenie w gaz poprzez rozbudowę, budowę nowej sieci gazowej o przekroju zapewniającym obsługę całego terenu objętego projektem planu;
- zaopatrzenie w sieć telekomunikacyjną poprzez budowę sieci kablowej lub bezprzewodowej wraz z urządzeniami radiowego systemu dostępowego;
- odprowadzenie ścieków komunalnych poprzez włączenie do istniejącej sieci kanalizacji sanitarnej lub rozbudowę nowych sieci o przekroju zapewniającym obsługę terenów objętych granicami projektu planu;
- odprowadzenie wód opadowych:
  - poprzez budowę sieci kanalizacji deszczowej o przekroju nie mniejszym niż  $\varnothing 160\text{mm}$ ;
  - dopuszczono odprowadzenie wód opadowych i roztopowych na własny teren nieutwardzony;
  - dopuszczono zbiorniki retencyjne;
  - do czasu realizacji kanalizacji deszczowej, odprowadzenie wód opadowych i roztopowych rozwiązać w sposób zapewniający pełną ochronę przed przenikaniem zanieczyszczeń do gruntu oraz wód powierzchniowych i podziemnych;

- wody opadowe i roztopowe z terenów utwardzonych związanych z komunikacją przed odprowadzeniem do środowiska należy podczyścić do stanu spełniającego wymagania obowiązujących przepisów odrębnych;
- gromadzenie i usuwanie odpadów komunalnych na zasadach obowiązujących w gminie Dzikowiec;
- ogrzewanie obiektów ze źródeł minimalizujących „niską emisję” zanieczyszczeń do powietrza, z możliwością wykorzystania odnawialnych źródeł energii.

## **5. STAN I FUNKCJONOWANIE ŚRODOWISKA ORAZ POTENCJALNE ZMIANY TEGO STANU W PRZYPADKU BRAKU REALIZACJI PROJEKTU PLANU**

### **• Rzeźba terenu**

Według podziału fizycznogeograficznego kraju dokonanego przez J. Kondrackiego obszar gminy Dzikowiec położony jest w dwóch mezoregionach: północne tereny gminy znajdują się w obszarze Równiny Tarnobrzeskiej, pozostałe tereny należące do gminy Dzikowiec położone są w granicach Płaskowyżu Kolbuszowskiego.

W granicach mezoregionu Równina Tarnobrzeska położone są tereny w miejscowości Wilcza Wola, na załącznikach graficznych projektu planu oznaczone numerami: 4, 5, 7, 8.

W obszarze Płaskowyżu Kolbuszowskiego położone są tereny oznaczone na załącznikach graficznych numerami: 1, 2, 3, 6. Tereny te położone są w granicach administracyjnych miejscowości Płazówka i Kopcie.

Mezoregion Równina Tarnobrzeska obejmuje tereny na północ od Płaskowyżu Kolbuszowskiego, pomiędzy dolinami Wisły i Sanu. Budują ją utwory rzeczne. Jej wyrównaną powierzchnię lokalnie urozmaicają niewielkie wydmy.

W obszarze gminy Dzikowiec mało urozmaiconą powierzchnię równiny akumulacyjnej urozmaicają meandrujące rzeki Przyrwa i Łęg wraz ze swymi dopływami.

Tereny o numerach 1, 2, 3 i 6 położone są w mezoregionie Płaskowyż Kolbuszowski. Zajmuje on środkową część Kotliny Sandomierskiej. Jego powierzchnia wznosi się do 269 m n.p.m. wysokości. Sieć rzeczna ma układ odśrodkowy. Powierzchnię Płaskowyżu urozmaicają piaszczyste wydmy, tworzące lokalnie wały wydymowe o wysokości ponad 20m, zazwyczaj porośnięte lasami.

Tereny objęte niniejszym opracowaniem położone albo w bezpośrednim sąsiedztwie terenów zabudowanych lub w ich bliskim sąsiedztwie. Są to tereny o płaskiej powierzchni, zajęte głównie przez odłogi lub nieużytki, w znacznej części z rozwiniętą sukcesją naturalną, zakrzaczeń lub młodych drzewostanów.

Część z wymienionych terenów wskazana była do zalesienia.

Sporządzono plany miejscowe zalesień, które nie zostały zrealizowane. Obecnie właściciele tych terenów chcieliby mieć możliwość przeznaczenia ich pod zabudowę mieszkaniową, co wynika z ich potrzeb.

- **Warunki geologiczne**

Tereny, które objęte są niniejszym opracowaniem, pod względem geologicznym położone są w obszarze Zapadliska Przedkarpackiego. Jest to tektoniczna niecka, wypełniona niezaburzonymi osadami morza mioceńskiego, wykształconymi jako małowilgotne, półzwarte iły pylaste lub iłolupki. Miąższość osadów mioceńskich jest bardzo duża, dochodzi do 2000 m. Osady te przykrywają osady wodnolodowcowe.

W części północnej obszaru gminy Dzikowiec położonej w granicach Równiny Tarnobrzkiej, podłoże budują utwory rzeczne reprezentowane przez utwory piaszczyste przewarstwione utworami spoistymi - madami rzecznyymi.

Natomiast południowe i centralne obszary gminy znajdujące się w granicach Płaskowyżu Kolbuszowskiego w terenach objętych opracowaniem, budują utwory wodnolodowcowe reprezentowane przez piaski średnie przewarstwione wkładkami utworów spoistych glin pylastych, pyłów lub pyłów piaszczystych.

Oceniając grunty występujące w podłożu analizowanych terenów należy stwierdzić, że są to grunty przydatne do bezpośredniego posadowienia fundamentów budynków. Piaski budujące podłoże to głównie piaski średnie, średniozagęszczone, wilgotne, poniżej poziomu wód, nawodnione. Utwory spoiste to w przewadze utwory twardoplastyczne.

- **Surowce naturalne**

Na terenie gminy Dzikowiec PGNiG Grupa Orlen, Oddział w Sanoku prowadził rozpoznanie w zakresie występowania złóż gazu ziemnego. W roku 1997 udokumentowano złożę gazu ziemnego pnz. „Lipnica-Dzikowiec” – GZ4643. Do chwili obecnej nie podjęto starań o uzyskanie koncesji na jego eksploatację. Na terenie gminy wykonano 16 odwiertów, które zostały zlikwidowane.

Na terenie Płazówki (załącznik nr 2 mpzp) znajduje się otwór poszukiwawczy zlikwidowany, od którego należy zachować strefę o promieniu 5,0 m, wolną od zabudowy. Z terenów objętych opracowaniem tylko teren Płazówki – załącznik nr 2, położony jest w granicach rozpoznanego złoża gazu „Lipnica-Dzikowiec”.

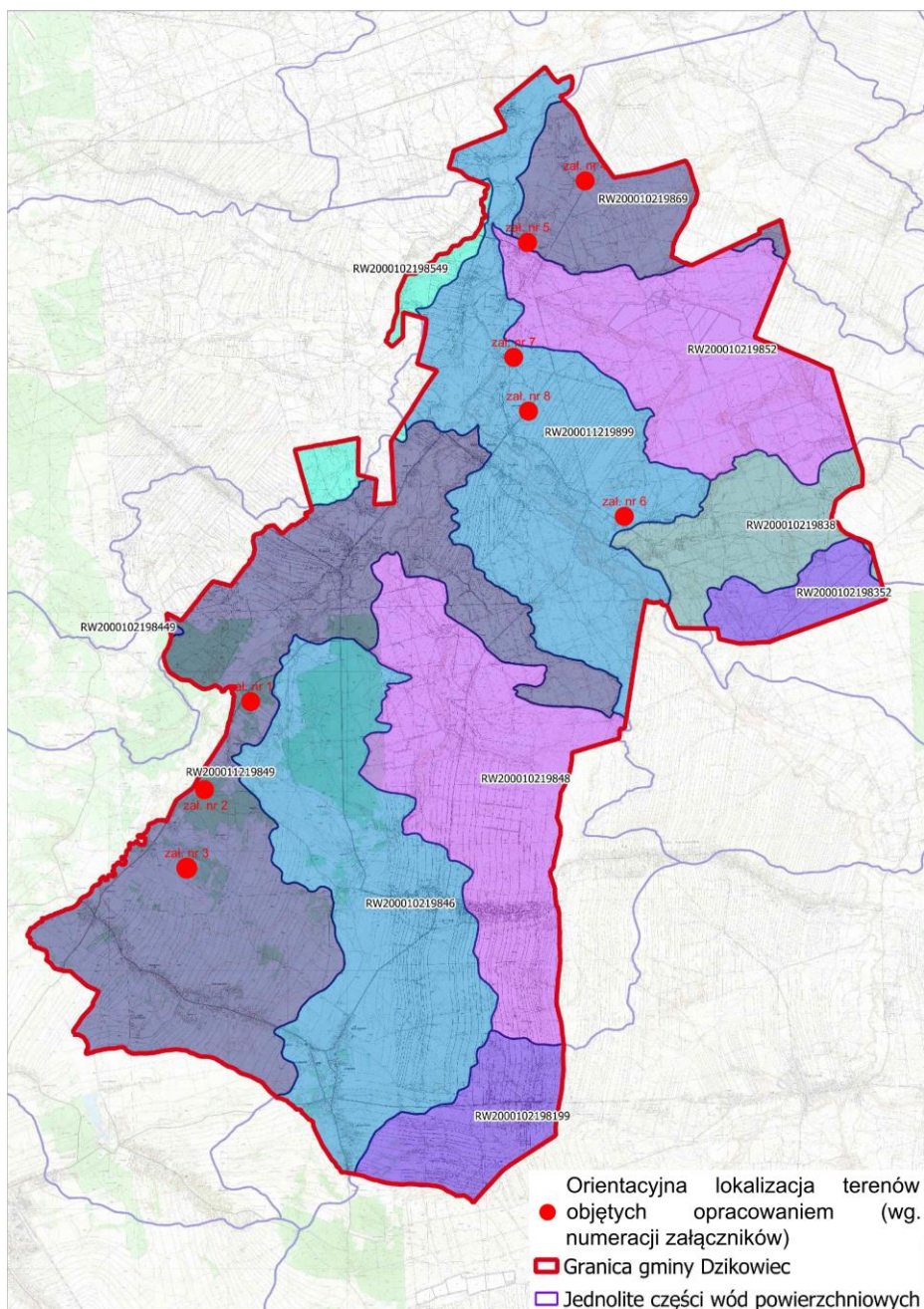
- **Charakterystyka warunków wodnych**

### **Wody powierzchniowe**

Rejony gminy Dzikowiec, w którym występują tereny objęte niniejszym opracowaniem położone są w zlewni rzeki Łęg i jego dopływu Przyrwy. Do Łęgu odprowadza wody szereg niniejszych dopływów jak: Olszowiec, Grochalka, Branna. Doliny tych cieków oraz lokalne obniżenia, o płytko występujących wodach gruntowych, odwadniane są przez niewielkie ciekі wodne lub sieć rowów odwadniających.

Zgodnie z wymogami RDW (2000/60/WE) i ustawą Prawo wodne wyznaczono JCW. Celem tych działań było wyznaczenie jednostkowych obszarów planistycznych, dla których dokonano identyfikacji znaczących oddziaływań antropogenicznych, określono cele środowiskowe i dokonana zostanie ocena ich spełnienia, wdrożone zostaną programy działań określone w Planie gospodarowania wodami na obszarze dorzecza Górnej Wisły.

Z uwagi na podjęcie przez Radę Gminy Dzikowiec, w grudniu 2023 r., uchwały o przystąpieniu do opracowania planu miejscowego Nr 1/2023 terenów pod zabudowę, w sporządzonym w sierpniu 2022 r. opracowaniu dla tych terenów dokonano zmiany jednolitych części wód powierzchniowych, zgodnie z obowiązującym aktualnie rozporządzeniem (IIa zmiana – Dz. U. 2023, poz. 300).



Rys. Orientacyjna lokalizacja terenów objętych mpzp nr 1/2023 terenów pod zabudowę mieszkaniową w miejscowościach Wilcza Wola, Płazówka i Kopcie

Tereny objęte niniejszym opracowaniem zlokalizowane są w następujących jednolitych częściach wód powierzchniowych:

Numer załącznika	JCWP
zał. nr 1	RW200011219849 „Przyrwa od Dąbrówki do ujścia”
zał. nr 2	RW200011219849 „Przyrwa od Dąbrówki do ujścia”
zał. nr 3	RW200011219849 „Przyrwa od Dąbrówki do ujścia”
zał. nr 4	RW200010219869 „Branna”
zał. nr 5	RW200010219869 „Branna”

	RW200010219852 „Grochalka”
zał. nr 6	RW200011219899 „Łęg od Turki do ujścia”
zał. nr 7	RW200011219899 „Łęg od Turki do ujścia”
zał. nr 8	RW200011219899 „Łęg od Turki do ujścia”

Charakterystyka jednolitych części wód powierzchniowych wg rozporządzenia Ministra Infrastruktury z dnia 4 listopada 2022 r., obowiązującym od 17 lutego 2023 roku:

- **JCWP RW200011219899 „Łęg od Turki do ujścia”** – jest to rzeka nizinna, naturalna część wód, której zlewnia jest monitorowana. Jest to JCWP zagrożona ryzykiem nieosiągnięcia celu środowiskowego. Celem środowiskowym jest:
  - dobry stan ekologiczny;
  - zapewnienie drożności cieku dla migracji ichtiofauny, o ile jest monitorowany wskaźnik diadromiczny D;
  - stan ekologiczny: dla złagodzonych wskaźników [benzo(a)piren(w)] – poniżej stanu dobrego, dla pozostałych wskaźników – stan dobry.

Termin osiągnięcia celu środowiskowego – do 2027 r., dla substancji priorytetowych – do 2039 r.

Ocena stanu wód (GIOŚ i ocena ekspercka):

- słaby stan ekologiczny;
- stan chemiczny – poniżej dobrego;
- zły stan ogólny wód.

Ta JCWP:

- nie jest przeznaczona do poboru wody na potrzeby zaopatrzenia ludności w wodę przeznaczoną do spożycia przez ludzi;
- nie jest przeznaczona do celów rekreacyjnych, w tym kąpieliskowych;
- wymagania dla obszarów przeznaczonych do ochrony gatunków zwierząt wodnych o znaczeniu gospodarczym – nie dotyczą;
- cała zlewnia JCWP stanowi obszar wrażliwy na eutrofizację wywołaną zanieczyszczeniami pochodzącymi ze źródeł komunalnych, rozumianą jako wzbogacenie wód biogenami, w szczególności związkami azotu lub fosforu [...].

Obszary przeznaczone do ochrony siedlisk lub gatunków, dla których utrzymanie lub poprawa stanu jest ważnym czynnikiem w ich ochronie – w obszarze zlewni „Łęg od Turki do ujścia”:

- Sokołowsko-Wilczowolski Obszar Chronionego Krajobrazu;

- obszar Natura 2000 „Puszcza Sandomierska” PLB180005;
- obszar Natura 2000 „Dolina Dolnego Sanu” PLH180020;
- obszar Natura 2000 „Enklawy Puszczy Sandomierskiej” PLH180055;
- użytek ekologiczny (bez nazwy) o powierzchni 0,02 ha w obszarze zlewni.

Ustanowiono odstępstwo czasowe z art. 4 ust. 4 RDW oraz odstępstwo z art. 4 ust. 5 RDW.

- **JCWP RW200010219869 „Branna”** – jest to potok lub strumień nizinny piaszczysty, naturalna część wód. Zlewnia była i jest monitorowana. Jest ona zagrożona ryzykiem nieosiągnięcia celu środowiskowego. Celem środowiskowym jest:
  - umiarkowany stan ekologiczny;
  - zapewnienie drożności cieków dla migracji ichtiofauny, o ile jest monitorowany wskaźnik diadromiczny D;
  - stan chemiczny – dobry.

Nie ustalono terminu osiągnięcia celu środowiskowego.

Ocena stanu wód (GIOŚ i ocena ekspercka):

- umiarkowany stan ekologiczny;
- stan chemiczny – dobry;
- zły stan ogólny wód.

Ta JCWP:

- nie jest przeznaczona do poboru wody na potrzeby zaopatrzenia ludności w wodę przeznaczoną do spożycia przez ludzi;
- nie jest przeznaczona do celów rekreacyjnych, w tym kąpieliskowych;
- w granicach zlewni nie występują obszary przeznaczone do ochrony gatunków zwierząt wodnych o znaczeniu gospodarczym;
- cała zlewnia JCWP stanowi obszar wrażliwy na eutrofizację wywołaną zanieczyszczeniami pochodzącymi ze źródeł komunalnych rozumianą jako wzbogacenie wód biogenami, w szczególności związkami azotu lub fosforu [...].

Obszary przeznaczone do ochrony siedlisk lub gatunków, dla których utrzymanie lub poprawa stanu jest ważnym czynnikiem w ich ochronie:

- Sokołowsko-Wilczowolski Obszar Chronionego Krajobrazu;
- obszar Natura 2000 „Puszcza Sandomierska” PLB180005.

Ustanowiono odstępstwo z art. 4 ust. 5 RDW.

- **JCWP RW200010219852 „Grochalka”** – jest to potok lub strumień nizinny piaszczysty, silnie zmieniona część wód. Jej zlewnia jest monitorowana. Ta JCWP

jest zagrożona ryzykiem nieosiągnięcia celu środowiskowego. Celem środowiskowym jest:

- umiarkowany potencjał ekologiczny;
- dobry stan chemiczny.

Termin osiągnięcia celu środowiskowego – do 2027 r.

Ocena stanu wód (GIOŚ i ocena ekspercka):

- słaby potencjał ekologiczny;
- stan chemiczny – dobry;
- zły stan ogólny wód.

Ta JCWP:

- nie jest przeznaczona do poboru wody na potrzeby zaopatrzenia ludności w wodę przeznaczoną do spożycia przez ludzi;
- nie jest przeznaczona do celów rekreacyjnych, w tym kąpieliskowych;
- w granicach zlewni nie występują obszary przeznaczone do ochrony gatunków zwierząt wodnych o znaczeniu gospodarczym;
- cała zlewnia JCWP stanowi obszar wrażliwy na eutrofizację wywołaną zanieczyszczeniami pochodzącymi ze źródeł komunalnych rozumianą jako wzbogacenie wód biogenami, w szczególności związkami azotu lub fosforu [...].

Obszary przeznaczone do ochrony siedlisk lub gatunków, dla których utrzymanie lub poprawa stanu jest ważnym czynnikiem w ich ochronie:

- Sokołowsko-Wilczowolski Obszar Chronionego Krajobrazu;
- obszar Natura 2000 „Puszcza Sandomierska” PLB180005;
- użytek ekologiczny – bez nazwy (przedmiot ochrony – bagno, ciek, torfowisko niskie).

Ustanowiono odstępstwo z art. 4 ust. 5 RDW.

- **JCWP RW200011219849 „Przyrwa od Dąbrówki do ujścia”** – jest to rzeka nizinna, naturalna część wód, której zlewnia była i jest monitorowana. Ta JCWP jest zagrożona ryzykiem nieosiągnięcia celu środowiskowego. Celem środowiskowym jest:
  - umiarkowany stan ekologiczny;
  - zapewnienie drożności cieku dla migracji ichtiofauny, o ile jest monitorowany wskaźnik diadromiczny D;

- stan chemiczny: dla złagodzonych wskaźników [benzo(a)piren(w), związki tributyllocyny (w)] – poniżej stanu dobrego, dla pozostałych wskaźników – stan dobry.

Brak terminu osiągnięcia celu środowiskowego.

Ocena stanu wód (GIOŚ i ocena ekspercka):

- słaby stan ekologiczny;
- stan chemiczny – poniżej dobrego;
- zły stan ogólny wód.

Ta JCWP:

- nie jest przeznaczona do poboru wody na potrzeby zaopatrzenia ludności w wodę przeznaczoną do spożycia przez ludzi;
- nie jest przeznaczona do celów rekreacyjnych, w tym kąpieliskowych;
- w granicach zlewni nie występują obszary przeznaczone do ochrony gatunków zwierząt wodnych o znaczeniu gospodarczym;
- cała zlewnia JCWP stanowi obszar wrażliwy na eutrofizację wywołaną zanieczyszczeniami pochodzącymi ze źródeł komunalnych rozumianą jako wzbogacenie wód biogenami, w szczególności związkami azotu lub fosforu [...].

Obszary przeznaczone do ochrony siedlisk lub gatunków, dla których utrzymanie lub poprawa stanu jest ważnym czynnikiem w ich ochronie:

- Sokołowsko-Wilczowolski Obszar Chronionego Krajobrazu;
- obszar Natura 2000 „Puszcza Sandomierska” PLB180005;
- użytek ekologiczny – bez nazwy (przedmiot ochrony – mułowiska, namuliska, podmokliska);
- użytek ekologiczny – bez nazwy (przedmiot ochrony – bagno).

Ustanowiono odstępstwo z art. 4 ust. 5 RDW.

## Wody podziemne

Wody podziemne w większości terenów objętych opracowaniem występują na głębokości poniżej 2,0 m, jedynie w północno - wschodnich terenach Płazówki wody te występują płycej (0,6 - 1,2 m p.p.t.).

Są to wody związane z warstwą utworów piaszczystych. Poziom ten charakteryzuje się zwierciadłem swobodnym. Zasilane są głównie przez infiltrujące wody opadowe i roztopowe, co ułatwiają występujące w podłożu utwory (piaski) o bardzo dobrym wskaźniku infiltracji.

Zgodnie z podziałem dorzecza Górnej Wisły na jednolite części wód podziemnych, tereny objęte opracowaniem znajdują się w granicach jednolitej części wód podziemnych (JCWPd) o kodzie GW2000135. Stan chemiczny i ilościowy tej części wód podziemnych określono jako dobry. Jest to część wód zagrożona ryzykiem nieosiągnięcia celów środowiskowych. Celem środowiskowym dla tej JCWPd jest uzyskanie dobrego stanu chemicznego i dobrego stanu ilościowego.

Ta JCWPd znajduje się w wykazie obszarów chronionych z racji przeznaczenia do poboru wody na potrzeby zaopatrzenia ludności w wodę.

Tereny objęte opracowaniem, **poza jednym terenem zlokalizowanym w Wilczej Woli (zał. nr 6)**, położone są w granicach Głównego Zbiornika Wód Podziemnych Nr 426 „Dolina Kopalna Kolbuszowa”. Jest to wąska dolina kopalna o kierunku północny-wschód południowy zachód, wypełniona piaszczystymi utworami czwartorzędowymi o miąższości 45-50 m, słabo izolowanymi od powierzchni terenu.

Z uwagi na warunki gruntowe występujące w obszarze GZWP Nr 426, tj. utwory piaszczyste charakteryzujące się bardzo dobrymi warunkami przepuszczalności, brak warstwy izolacyjnej zatrzymującej zanieczyszczenia, konieczna jest szczególna ochrona środowiska wodno-gruntowego w terenach planowanych do zagospodarowania.

W terenach objętych opracowaniem nie występują obszary szczególnego zagrożenia powodzią.

- **Warunki topoklimatyczne**

Według E. Romera gmina Dzikowiec pod względem uwarunkowań klimatycznych położona jest w Krainie Sandomierskiej należącej do Klimatów Podgórskich Równin i Kotlin Podgórskich. Klimaty tego typu charakteryzują się surowymi zimami i ciepłymi latami. Opady średnie roczne są wyższe niż na obszarach nizinnych Polski. Przeważają wiatry z zachodniej połowy horyzontu z przewagą kierunku zachodniego.

Według R. Gumińskiego w podziale Polski na dzielnice rolniczo-klimatyczne badany teren położony jest w dzielnicy Sandomiersko-Rzeszowskiej. Charakteryzuje się ona

okresem wegetacyjnym trwającym 200-220 dni. Roczna suma opadów wynosi około 700 mm. W ciągu roku występuje 40-55 dni mroźnych z przymrozkami.

Wiosna przychodzi nagle i charakteryzuje się znacznym zróżnicowaniem temperatury. Lato jest upalne, a jesień długa i ciepła. Najczęściej dni z mgłą występują w jesieni i zimie z maksimum w listopadzie. Najmniej dni z mgłą obserwuje się w okresie lata.

Analizując zjawisko mgieł trzeba zauważyć znaczne zróżnicowanie przestrzenne. Najczęściej mgły występują w dolinach rzek, na terenach podmokłych oraz terenach z bardzo płytko występującą wodą gruntową.

Na zróżnicowanie warunków topoklimatycznych mają wpływ takie elementy jak: rzeźba terenu, głębokość występowania poziomu wód gruntowych, szata roślinna oraz zagospodarowanie terenu. Największe zróżnicowania warunków topoklimatu wystąpią pomiędzy wyniesionymi terenami bezleśnymi, a terenami dużych kompleksów leśnych oraz dolinami Łęgu i jego dopływów. Różnice temperatur pomiędzy tymi obszarami mogą dochodzić do kilku °C, na korzyść terenów wyżej położonych. Zróżnicowanie termiczne ma duży wpływ na lokalne warunki wilgotnościowe.

Obszary leśne cechują się specyficznymi warunkami topoklimatycznymi. Charakteryzują się one złagodzoną dobową amplitudą temperatury powodowaną zacienieniem przez korony drzew i wolniejszym niż na terenach otwartych wychładzaniem wnętrza lasu.

Tereny, które są przedmiotem opracowania cechują się korzystnymi warunkami topoklimatycznymi. Położone są poza obszarem doliny Łęgu i Przyrwy. Wody gruntowe na przeważającym obszarze nie mają wpływu na warunki wilgotnościowe, nie powodują zwiększenia wilgotności.

- **Gleby**

W granicach terenów objętych opracowaniem występują głównie gleby wytworzone z utworów piaszczystych, zaliczone do pseudobielicowych i brunatnych kwaśnych. Są to gleby klasy V i VI, ubogie w przyswajalne dla roślin składniki pokarmowe, najczęściej okresowo zbyt suche.

Gleby w obszarach, o których mowa zajęte są w części przez ubogie pastwiska i tereny porolne pozostające w odłogowaniu, które w znacznym stopniu zajęte są sukcesją różnych drzewostanów. Występują również nieużytki. Bardzo niewielkie fragmenty użytkowane są jako grunty rolne zajęte przez uprawy: żyta, owsa lub ziemniaków.

- **Zmiany w środowisku**

Obszar gminy Dzikowiec znajduje się w granicach dominującej tu niegdyś Puszczy Sandomierskiej.

W XIX wieku doszło do ubytku powierzchni leśnej i znacznego wyniszczenia drzewostanów, na skutek rozwoju przemysłu drzewnego oraz jednostek osadniczych.

Na skutek zmian nastąpiło:

- trwałe wylesienie części terenów, pozostały jedynie niewielkie śródpolne zadrzewienia oraz pasy zarośli i drzew wzdłuż koryt rzek;
- wykształcenie zbiorowisk półnaturalnych łąk i pastwisk oraz zbiorowisk synantropijnych;
- zmiany struktury drzewostanów, w tym również zmiany roślinności leśnej wskutek prowadzonego gospodarczego wykorzystania lasu.

Niskiej klasy gleby (V i VI kl.) nie zapewniały uzyskiwania odpowiedniej ilości plonów. Zmiany gospodarcze, jakie wystąpiły, spowodowały nieopłacalność upraw rolnych na tak niskich klasach gleb. Nastąpił proces zaniechania upraw rolnych. Część właścicieli gruntów podjęła akces zalesienia gruntów. Sporządzone zostały plany zalesień. Mimo upływu znaczącego okresu czasu, większość gruntów pozostała w odłogowaniu, niezalesiona. Na terenach położonych w sąsiedztwie terenów leśnych zaczęły pojawiać się zakrzewienia i zadrzewienia w wyniku rozwoju naturalnej sukcesji.

Aktualnie część właścicieli gruntów chciałaby przeznaczyć grunty pod zabudowę. Należy podkreślić, że dotyczy to terenów położonych bądź to w bezpośrednim sąsiedztwie dróg zapewniających bardzo korzystne dojazd albo też terenów położonych w sąsiedztwie funkcjonujących terenów zagospodarowanych, co ma znaczenie dla zapewnienia wyposażenia nowej zabudowy w sieci infrastruktury technicznej.

#### • **Struktura przyrodnicza obszaru, w tym różnorodność biologiczna**

Według podziału geobotanicznego Polski dokonanego przez W. Szaferę obszar gminy Dzikowiec leży w Krainie Kotliny Sandomierskiej w obrębie Okręgu Puszczy Sandomierskiej.

Tereny objęte opracowaniem odznaczają się przewagą zbiorowisk antropogenicznych i półnaturalnych, użytkowanych przez człowieka jako łąki i pastwiska. Lasy w ich sąsiedztwie zajmują stosunkowo niewielkie tereny. Występują one w terenach położonych w Płazówce i Wilczej Woli.

W części zajętej przez teren opracowania ekofizjograficznego przeważają półnaturalne zbiorowiska nieleśne – łąki i pastwiska oraz tereny upraw rolnych. Tereny z uwagi na słabe gleby, wymagające znacznych nakładów, pozostawiono w odłogowaniu.

Położenie w bezpośrednim sąsiedztwie dróg i terenów zabudowy mieszkaniowej spowodowało, że właściciele chcieliby wykorzystać je dla lokalizacji nowej zabudowy.

Są to tereny zajęte głównie przez ubogie ekosystemy terenów odłogowanych w znacznej części z sukcesją młodych drzewostanów sosny, rzadziej brzozy. Lokalnie występują ekosystemy terenów upraw rolnych.

*Zdjęcie 1. Obszar Wilcza Wola (zał. graf. nr 6)*



*Źródło: Wykonanie własne*

*Zdjęcie 2. Obszar Wilcza Wola (zał. graf. nr 8)*



*Źródło: Wykonanie własne*

*Zdjęcie 3. Obszar Wilcza Wola – teren przy szkole (zał. graf. nr 8)*



*Źródło: Wykonanie własne*

*Zdjęcie 4. Obszar Wilcza Wola (zał. graf. nr 3)*



*Źródło: Wykonanie własne*

Zdjęcie 5. Obszar Wilcza Wola (zał. graf. nr 3)



Źródło: Wykonanie własne

Zdjęcie 6. Obszar Wilcza Wola (zał. graf. nr 5)



Źródło: Wykonanie własne

Zdjęcie 7. Obszar Wilcza Wola (zał. graf. nr 5)



Źródło: Wykonanie własne

Zdjęcie 8. Obszar Wilcza Wola (zał. graf. nr 4)



Źródło: Wykonanie własne

Zdjęcie 9. Obszar Płazówka (zał. graf. nr 2)



Źródło: Wykonanie własne

Zdjęcie 10. Obszar Płazówka (zał. graf. nr 1)



Źródło: Wykonanie własne

### Charakterystyka siedlisk leśnych

W obszarze gminy Dzikowiec występuje siedlisko **boru mieszanego**. Są to lasy V i VI klasy bonitacyjnej na glebach rdzawych bielcowych wytworzonych z piasków luźnych zwydmionych, na starych terasach akumulacyjnych.

Forma próchnicy: mor świeży

Stopień wody gruntowej : głęboki i bardzo głęboki

Runo:

- gatunki częste:
  - rokietnik pospolity - *Pleurosium schreberi*
  - widłorząb miotlasty - *Dicranum scoparium*
  - bliźniczka psia trawka - *Nardus stricta*
  - złotowłos strojny - *Polytrichum formosum*
  - modrzaczek - *Leucobryum glaucum*
  - trzcinnik piaskowy - *Calamagrostis epigeios*
  - jastrzębiec kosmaczek - *Hieracium pilosella*
- sporadycznie:
  - jeżyna gruczołowata - *Rubus hirtus*
  - jeżyna fałdowana - *Rubus plicatus*
  - orlica pospolita - *Pteridium aquilinum*
  - borówka brusznicza - *Vaccinium vitis-idaea*
  - borówka czarna - *Vaccinium myrtillus*

Typ lasu: sosnowy

Drzewostan:

Gatunek główny I piętra : So II-III bonitacji

Wiek: ok. 60 lat

Podrost : So – 20 % , poj. Db, AK

Nalot: poj. So

Zespół roślinny: *Leucobryo-Pinetum* - subatlantycki bór mieszany odmiana środkowopolska.

### Świat zwierząt

Według podziału na krainy zoograficzne Polski, cały teren gminy należy do Krainy Niziny Sandomierskiej, w której przeważają gatunki nizinne, środkowoeuropejskie. Większość zwierząt związana jest z terenami leśnymi. Najliczniej występują tu gatunki łowne ssaków leśnych – sarna, jeleni europejski, dzik, lis, zając. W terenach leśnych największą

grupę stanowią ptaki. Inny jest skład gatunkowy zwierząt związanych ze środowiskiem pól i łąk. Dominuje tu drobna zwierzyna łowna, liczne gatunki gryzoni, szkodniki pól uprawnych oraz ptaki.

- **Zasoby przyrodnicze i ich ochrona prawna**

Tereny objęte opracowaniem poza jednym, **położonym w południowym obszarze Płazówki (zał. nr 3)**, włączone są w granice Sokołowsko-Wilczowolskiego Obszaru Chronionego Krajobrazu, zatwierdzonego Rozporządzeniem Nr 80/05 Wojewody Podkarpackiego z dnia 31 października 2005r w sprawie S-WOCHK, zmienionego uchwałą Nr LII/997/10 Sejmiku Województwa Podkarpackiego z dnia 25 października 2010 r. oraz uchwałą Nr XXXIX/784/13 Sejmiku Woj. Podkarpackiego z 28 października 2013 r. (zmieniona częściowo w 2016 i 2017 roku).

Na terenie obszaru obowiązują zakazy:

- 1) zabijania dziko występujących zwierząt, niszczenia ich nor, legowisk, innych schronień miejsc rozrodu i tarlisk, złożonej ikry z wyjątkiem amatorskiego połowu ryb oraz wykonywania czynności związanych z racjonalną gospodarką rolną, leśną, rybacką i łowiecką
- 2) realizacji przedsięwzięć mogących znacząco oddziaływać na środowisko w rozumieniu przepisów z dnia 3 października 2008r. – o udostępnianiu informacji o środowisku i jego ochronie, udziale społeczeństwa w ochronie środowiska oraz o ocenach oddziaływania na środowisko
- 3) likwidowania i niszczenia zadrzewień śródpolnych, przydrożnych i nadwodnych, jeżeli nie wynikają one z potrzeby ochrony przeciwpowodziowej i zapewnienia bezpieczeństwa ruchu drogowego lub wodnego lub budowy, odbudowy, utrzymania, remontów lub naprawy urządzeń wodnych
- 4) lokalizowania obiektów budowlanych w pasie szerokości 100m od linii brzegów rzek, jezior i innych zbiorników wodnych, z wyjątkiem urządzeń wodnych oraz obiektów służących prowadzeniu racjonalnej gospodarki rolnej, leśnej lub rybackiej
- 5) wykonywania prac ziemnych trwale zniekształcających rzeźbę terenu z wyjątkiem prac związanych z zabezpieczeniem przeciwpowodziowym lub przeciwsuwiskowym lub utrzymaniem, budową, odbudową, naprawą lub remontem urządzeń wodnych
- 6) dokonywania zmian stosunków wodnych jeżeli służą innym celom niż ochrona przyrody lub zrównoważone wykorzystanie użytków rolnych i leśnych oraz racjonalna gospodarka wodna lub rybacka
- 7) likwidowania naturalnych zbiorników wodnych, starorzeczy i obszarów wodno-błotnych.

Zakaz, o którym mowa w pkt. 4 nie dotyczy tych części Obszaru, dla których dopuszczono w studium uwarunkowań i kierunków zagospodarowania przestrzennego lub w miejscowych planach zagospodarowania przestrzennego możliwość lokalizowania obiektów budowlanych.

Zakazy, o których mowa w pkt 5 i 6 nie dotyczą:

- realizacji zapisów studium uwarunkowań i kierunków zagospodarowania przestrzennego gmin oraz miejscowych planów zagospodarowania przestrzennego, dla których wykazano brak znacząco negatywnego wpływu na ochronę przyrody obszaru chronionego krajobrazu
- realizacji przedsięwzięć mogących znacząco oddziaływać na środowisko, dla których przeprowadzona ocena oddziaływania na środowisko wykazała brak znacząco negatywnego wpływu na przyrodę obszaru chronionego krajobrazu.

Utworzenie tego obszaru miało na celu ochronę wartościowych przyrodniczo i krajobrazowo terenów o zwartych kompleksach leśnych, stanowiących pozostałości Puszczy Sandomierskiej.

Obszary chronionego krajobrazu obejmują wyróżniające się krajobrazowo tereny o różnych typach ekosystemów.

Na terenie gminy funkcjonują także formy ochrony przyrody mające umocowanie prawne w umowach Wspólnoty Unijnej. Europejska Sieć Ekologiczna Natura 2000 to sieć obszarów chronionych na terenie Unii Europejskiej, a jej celem jest ochrona cennych pod względem przyrodniczym oraz zagrożonych składników różnorodności biologicznej.

W skład sieci obszarów Natura 2000 wchodzi:

- Obszary Specjalnej Ochrony Ptaków wyznaczone na podstawie Dyrektywy Rady 79/409/EWG w sprawie ochrony dzikich ptaków tzw. „Dyrektywy Ptasiej”
- Specjalne Obszary Ochrony Siedlisk (SOOS) wyznaczone na podstawie Dyrektywy Rady 92/43/EWG w sprawie ochrony siedlisk przyrodniczych oraz dzikiej fauny i flory tzw. „Dyrektywy Siedliskowej”

Wszystkie tereny opracowania położone są w Obszarze Specjalnej Ochrony Ptaków oznaczonym kodem PLB 180005 pnz. „Puszcza Sandomierska”.

Obszar ten obejmuje znaczną część północnego Podkarpacia, pomiędzy dolinami Wisły i Sanu. Utworzony został Rozporządzeniem MŚ z dnia 5 września 2007r.

Obszar obejmuje tereny dawnej Puszczy Sandomierskiej niegdyś zwartego kompleksu leśnego, obecnie mocno pofragmentowanego przez zabudowę, tereny rolnicze i gęstą sieć drogową.

Lesistość w granicach obszaru gminy sięga 45%. Na ubogich glebach piaszczystych przeważają bory sosnowe i bory mieszane. Bezodpływowe obniżenia zajmują olsy lub bory bagienne, a doliny cieków łągi.

Poza lasami mozaika siedlisk jest większa – obejmuje łąki, pola uprawne, bagna, torfowiska oraz różnego typu zbiorniki wodne. W obszarze Natura 2000 „Puszcza Sandomierska” na szczególną uwagę zasługują kompleksy stawów rybnych w okolicach Bud Stalowskich i Grębowa oraz poligon wojskowy koło Nowej Dęby z bogatą mozaiką terenów zalesionych, muraw, wrzosowisk oraz dużym torfowiskiem „Cietrzewiec”.

Na obszarze „Puszczy Sandomierskiej” stwierdzono występowanie 245 gatunków ptaków, w tym 161 gatunków lęgowych, co czyni ten obszar, obszarem o najbogatszej awifaunie w woj. podkarpackim.

Celem ochrony obszaru Natura 2000 „Puszcza Sandomierska” jest zachowanie stabilnych populacji ptaków uznanych za przedmiot ochrony obszaru, szczególnie gatunków kluczowych, zwłaszcza kraski, podgorzałki i lelka, głównie przez utrzymanie we właściwym stanie siedlisk lęgowych i żerowiskowych.

Tereny, które objęte są opracowaniem położone są w dużej odległości od terenu rezerwatu „Cietrzewiec”.

Płynący przez tę część gminy Łęg stanowi główny korytarz przyrodniczo-klimatyczny w obszarze gminy. Wpadająca do niego Przyrwa jest ciągiem wspomagającym główny korytarz ekologiczny Łęgu.

W omawianych terenach opracowania nie występują żadne obiekty przyrodnicze objęte lub wskazane do objęcia ochroną. Brak tu również gatunków roślin chronionych.

Prawie cały obszar gminy Dzikowiec znajduje się w obszarze Natura 2000, PLB180005 „Puszcza Sandomierska”. Jest to rozległy obszar obejmujący swoimi granicami znaczną część północnych terenów województwa podkarpackiego utworzony dla ochrony ptaków i ich siedlisk – gatunków chronionych (ochroną ścisłą lub częściową).

- **Jakość środowiska, jego zagrożenia i identyfikacja źródeł tych zagrożeń**

O stanie środowiska decyduje przede wszystkim: jakość powietrza, jakość wód, klimat akustyczny.

### **Jakość powietrza**

Dla scharakteryzowania stanu powietrza na terenie gminy Dzikowiec wykorzystano dane zawarte w opracowaniu sporządzonym przez Regionalny Wydział Monitoringu Środowiska w Rzeszowie, Główny Inspektorat Ochrony Środowiska, Departament Monitoringu Środowiska – *Roczna ocena jakości powietrza w województwie podkarpackim – raport wojewódzki za rok 2023*. Rzeszów, kwiecień 2024 r.

Główny Inspektor Ochrony Środowiska dokonuje corocznej oceny jakości powietrza w strefach. Obowiązek ten wynika z przepisów prawa Unii Europejskiej, przeniesionego do prawa krajowego.

Krajowymi aktami prawnymi, określającymi obowiązki, zasady i kryteria oceny jakości powietrza są:

- ustawa z dnia 27 kwietnia 2001 r. – Prawo ochrony środowiska (Dz. U. 2024 poz. 54, z późn. zmianami);
- rozporządzenia Ministra Środowiska z dnia 24 sierpnia 2012 r. – w sprawie poziomów niektórych substancji w powietrzu (Dz. U. 2021 poz. 845);
- rozporządzenie Ministra Klimatu i Środowiska z dnia 11 grudnia 2020 r. – w sprawie dokonywania oceny poziomów substancji w powietrzu (Dz. U. 2024 poz. 870).

Oceny jakości powietrza dokonuje się w odniesieniu do strefy. Podział Polski na strefy określony jest w załączniku do ustawy Prawo ochrony środowiska. Strefy stanowią:

- aglomeracje o liczbie mieszkańców powyżej 250 tys.;
- miasta o liczbie mieszkańców powyżej lub zbliżonej do 100 tys.;
- pozostały obszar województwa niewchodzący w skład wyżej wymienionych aglomeracji i miast.

W województwie podkarpackim wydzielono dwie strefy:

- strefę miasto Rzeszów;
- strefę podkarpacką.

Gmina Dzikowiec została zaliczona do strefy podkarpackiej.

Kod strefy	Nazwa strefy	Typ strefy	Powierzchnia strefy [km <sup>2</sup> ]	Liczba mieszkańców [os]	Klasyfikacja dotyczy ochrony zdrowia ludzi	Klasyfikacja dotyczy ochrony roślin
PL1802	strefa podkarpacka	reszta województwa	17 716	1 881 917	tak	tak

Na obszarze gminy Dzikowiec nie została zlokalizowana stacja pomiarowa. Najbliżej zlokalizowanymi stacjami pomiarowymi są stacje: jedna w Dębicy, jedna w Tarnobrzegu oraz dwie stacje funkcjonujące na obszarze Mielca.

Głównym źródłem zanieczyszczenia powietrza w województwie jest emisja antropogeniczna, w tym w zakresie pyłu zawieszonego PM10 i PM2,5 oraz benzo(a)pirenu, emisja pochodząca z sektora komunalno-bytowego.

Za wielkość emisji tlenków azotu odpowiada transport. Transport drogowy jest źródłem nie tylko emitowanych tlenków azotu, ale także zanieczyszczeń powstających w wyniku ścierania się opon., hamulców, itd. Najwyższe emisje, których źródłem jest

transport notowane są wzdłuż dróg o największym natężeniu ruchu pojazdów, są to: autostrada A4, droga ekspresowa S19 oraz drogi wojewódzkie.

W granicach gminy Dzikowiec, przez tereny położone w części południowej przebiega droga wojewódzka nr 875. W obszarze gminy nie występują obiekty przemysłowe. Natomiast lokalnymi źródłami emisji zanieczyszczeń niewątpliwie jest zabudowa mieszkaniowa jednorodzinna i zagrodowa. Jest ona źródłem tzw.: „emisji niskiej”, której źródłem są indywidualne źródła ciepła, głównie paliwa stałe, stosowane do ogrzewania.

Roczna ocena wyników dla wszystkich zanieczyszczeń w ocenie rocznej dokonanej pod kątem klasy stref dla poszczególnych zanieczyszczeń za rok 2023

Kod strefy	Nazwa strefy	SO <sub>2</sub>	NO <sub>2</sub>	C <sub>6</sub> H <sub>6</sub>	CO	O <sub>3</sub>	PM10	Pb (PM10)	As (PM10)	Cd (PM10)	Ni (PM10)	B(a)P	PM2,5
PL1802	strefa podkarpacka	A	A	A	A	A <sup>1</sup>	A	A	A	A	A	C	A1 <sup>2</sup>

<sup>1)</sup> Dla ozonu – poziom celu długoterminowego, strefy uzyskały klasę D2;

<sup>2)</sup> Dla pyłu zawieszzonego PM2,5 – poziom dopuszczalny I faza, strefy uzyskały klasę A.

Klasy stref dla poszczególnych zanieczyszczeń za rok 2023, dokonanej w celu ochrony roślin

Kod strefy	Nazwa strefy	SO <sub>2</sub>	NO <sub>x</sub>	O <sub>3</sub>
PL1802	strefa podkarpacka	A	A	A <sup>1</sup>

<sup>1)</sup> Dla ozonu – poziom celu długoterminowego – strefa uzyskała klasę D2.

Ocena jakości powietrza za rok 2023 – dla strefy podkarpackiej:

- Zanieczyszczenia gazowe objęte badaniami w roku 2023 tj. dwutlenek siarki, dwutlenek azotu, tlenek węgla, benzen i ozon (kryterium ochrony zdrowia) oraz dwutlenek siarki, tlenek azotu i ozon (kryterium ochrony roślin) osiągnęły na terenie województwa stężenia nieprzekraczające obowiązujących dla tych substancji wartości kryterialnych zarówno ze względu na ochronę zdrowia ludzi, jak i roślin. Pozwoliło to na zakwalifikowanie obu stref z terenu województwa podkarpackiego, pod względem zanieczyszczenia powietrza tymi substancjami dla obu kryteriów do klasy A.
- W strefie podkarpackiej nie został dotrzymany poziom celu długoterminowego ozonu, tak w kryterium ochrony zdrowia ludzi jak i ochrony roślin. Strefa otrzymała klasę D2. Gmina Dzikowiec należy do terenów gdzie przekroczony został poziom celu długoterminowego. Wzrost stężeń ozonu rejestrowany w sezonie letnim

spowodowany był obecnością w atmosferze jego prekursorów, w dużej mierze warunkami meteorologicznymi.

- Wyniki badań powietrza atmosferycznego prowadzone w 2023 roku, wykazały dotrzymanie średniorocznego poziomu dopuszczalnego pyłu zawieszonego PM<sub>2,5</sub>, w kryterium ochrony zdrowia. Strefa podkarpacka otrzymała klasę A1.
- Nie zostały także przekroczone wartości poziomów dopuszczalnych dla pyłu zawieszonego PM<sub>10</sub> – w kryterium ochrony zdrowia ludzi.
- Dla metali w pyle zawieszonym PM<sub>10</sub> (arsen, kadm, nikiel, ołów) poziomy docelowe i dopuszczalne zostały dotrzymane.
- W strefie podkarpackiej tylko w 3 obszarach wystąpiło przekroczenie docelowego stężenia średniorocznego benzo(a)pirenu w pyle zawieszonym PM<sub>10</sub>. Gmina Dzikowiec należy do terenów gdzie nie notowano przekroczeń ww. zanieczyszczenia. Należy zaznaczyć, że rok 2023, to drugi z kolei rok obniżania się stężeń benzo(a)pirenu w pyle zawieszonym PM<sub>10</sub>, a także obniżania się wartości zanieczyszczeń – pyłu zawieszonego PM<sub>10</sub> i PM<sub>2,5</sub>.

Statystyki stężeń dla wybranych zanieczyszczeń w gminie Dzikowiec (na podstawie wyników obiektywnego szacowania wykonanego w oparciu o wyniki modelowania jakości powietrza dla roku 2023, wykonanego przez IOŚ-PIB:

Gmina	Kod terytorium	PM <sub>10</sub> średnia roczna [µg/m <sup>3</sup> ]			PM <sub>10</sub> 36max [µg/m <sup>3</sup> ]			PM <sub>2,5</sub> średnia roczna [µg/m <sup>3</sup> ]			B(a)P średnia roczna [µg/m <sup>3</sup> ]		
		min	max	średnia	min	max	średnia	min	max	średnia	min	max	średnia
Dzikowiec	1806062	15,6	18,3	16,3	24,4	28,0	25,4	10,8	12,7	11,3	0,21	0,57	0,32

Źródło: GIOŚ, IOŚ-PIB

Dopuszczalny poziom stężenia PM<sub>10</sub> (dobowy) – 50 µg/m<sup>3</sup>;

36max wartość dobowego stężenia PM<sub>10</sub> – 50 µg/m<sup>3</sup>;

Dopuszczalny poziom średnioroczny PM<sub>10</sub> – 40 µg/m<sup>3</sup>;

Dopuszczalna wartość poziomu średniorocznego PM<sub>2,5</sub> – 20 µg/m<sup>3</sup>;

Dopuszczalna wartość poziomu średniorocznego B(a)P – 1 µg/m<sup>3</sup>.

### Jakość wód

Ochrona wód powierzchniowych przed zanieczyszczeniem i osiągnięcie dobrego ich stanu jest głównym celem Ramowej Dyrektywy Wodnej 2000/60/WE, priorytetem w gospodarowaniu wodami na terenie Wspólnoty Europejskiej.

Główne działania mające na celu ochronę wód powierzchniowych przed zanieczyszczeniem zostały określone w realizowanym od 2003 r. Krajowym Programie Oczyszczania Ścieków Komunalnych. Program ten w większości gmin na obszarze

Podkarpacia przyniósł efekty w postaci rozbudowy systemu kanalizacji sanitarnej, budowy lub modernizacji oczyszczalni ścieków.

### **Klimat akustyczny**

Analizowane tereny objęte niniejszym opracowaniem nie są narażone na uciążliwości hałasu komunikacyjnego. Drogi zapewniające dostępność komunikacyjną to drogi, które nie są drogami o dużym natężeniu ruchu.

W bezpośrednim sąsiedztwie terenów nie występują obiekty lub przedsięwzięcia, które są źródłem wzmożonego hałasu. Żaden z terenów objętych opracowaniem nie jest narażony na zalewanie wodami powodziowymi.

### **Inne zagrożenia**

Tereny objęte projektem planu Nr 1/2023 nie są zagrożone zalewaniem wodami powodziowymi. Według sporządzonych map zagrożenia i ryzyka powodziowego w 2020 r., w obszarze gminy Dzikowiec nie występują obszary szczególnego zagrożenia powodzią.

W żadnym terenie objętym projektem planu nie występują tereny wymagające remediacji lub rekultywacji.

W przypadku braku realizacji sporządzonego projektu planu, stan środowiska terenów, którego on dotyczy pozostanie bez zmiany. Jedynie w tych terenach gdzie zaczyna się proces sukcesji zakrzaczeń, proces ten będzie postępował i z upływem czasu nie będą to tereny otwarte, z naturalną zielenią niską, a przekształcą się w zakrzaczenia lub zadrzewienia. Na tereny otwarte z zielenią niską mogą wkroczyć gatunki ekspansywne.

## **6. CELE OCHRONY ŚRODOWISKA Z PUNKTU WIDZENIA REALIZACJI PROJEKTU MPZP NR 1/2023 TERENÓW POD ZABUDOWĘ MIESZKANIOWĄ W MIEJSCOWOŚCIACH WILCZA WOLA, PŁAZÓWKA I KOPCIE**

Na ogólny stan środowiska składają się przede wszystkim: stan powietrza atmosferycznego, jakość wód powierzchniowych i podziemnych, klimat lokalny i akustyczny, a także stan terenów o znaczących wartościach przyrodniczych i krajobrazowych.

Jak pokazują wyniki prowadzonych pomiarów zanieczyszczeń powietrza przedstawione w Rocznej ocenie jakości powietrza za rok 2023 przez Głównego Inspektora Ochrony Środowiska, wykonanej dla woj. podkarpackiego, zanieczyszczenia gazowe

powietrza oraz zanieczyszczenia pyłem zawieszonym PM10 i pyłem PM2,5 nie przekraczało dopuszczalnych stężeń.

W województwie podkarpackim funkcjonują zgodnie z przepisami dwie strefy (zgodnie z art. 87 ustawy Prawo ochrony środowiska):

- strefa miasto Rzeszów,
- strefa podkarpacka.

Badania metali zawartych w pyłe zawieszonym PM10, wykazały dotrzymanie wartości odniesienia. Średnioroczne stężenia benzo(a)pirenu w pyłe zawieszonym PM10, przekroczyły poziom docelowy w trzech obszarach i strefa podkarpacka zaliczona została do klasy C. Gmina Dzikowiec należy do obszarów gdzie nie wystąpiły przekroczenia benzo(a)pirenu.

Przechodząca poza obszarem opracowania droga wojewódzka należy do dróg o zwiększonym natężeniu ruchu pojazdów. Uciążliwości akustyczne spowodowane ruchem pojazdów w granicach drogi wojewódzkiej nie mają wpływu na klimat akustyczny terenów objętych projektem planu Nr 1/2023.

Wyznaczone drogi dojazdowe i wewnętrzne zapewniają dostępność komunikacyjną do terenów zabudowy mieszkaniowej i równocześnie dostępność mieszkańców do terenów komunikacji zewnętrznej.

Drogi dojazdowe i drogi wewnętrzne wyznaczone w projekcie planu nie będą źródłem uciążliwości akustycznej. Ruch pojazdów w ich granicach będzie ograniczony. Korzystać z nich będą przede wszystkim przyszli mieszkańcy, dojeżdżając do swoich posesji.

Przeznaczając obszary pod zabudowę mieszkaniową jednorodzinną, kierowano się potrzebami mieszkańców. Dla zapewnienia ładu przestrzennego, zachowania zasad i wymogów ochrony środowiska, w terenach wskazanych dla rozwoju zabudowy określono wysokości zabudowy i jej intensywność, kształty dachów, a także wielkość powierzchni zabudowanej i biologicznie czynnej.

Przeznaczając tereny dla zabudowy mieszkaniowej jednorodzinnej w projekcie planu miano na uwadze utrzymanie i niepogarszanie dotychczasowego stanu środowiska. Za najważniejsze w tym obszarze uznano uwzględnienie jego położenia w obszarze Natura 2000 PLB180005 „Puszcza Sandomierska” i Sokołowsko-Wilczowolskim Obszarze Chronionego Krajobrazu oraz:

- ochronę powietrza atmosferycznego;
- ochronę środowiska wodno-gruntowego;
- ochronę wartości przyrodniczych i walorów krajobrazowych.

W granicach terenów wprowadzono:

- zakaz lokalizacji przedsięwzięć mogących zawsze znacząco oddziaływać na środowisko, określonych przepisami odrębnymi, dotyczącymi ochrony środowiska za wyjątkiem sieci i urządzeń infrastruktury technicznej,
- nakaz uwzględniania warunków wynikających z położenia terenów w obszarze Głównego Zbiornika Wód Podziemnych Nr 426 poprzez określenie zasad usuwania ścieków komunalnych i wód opadowo-roztopowych z terenów objętych projektem planu;
- dopuszczono przebudowę i budowę nowych urządzeń melioracji wodnych,
- uwzględnienie położenia obszaru w rozpoznanym złożu gazu ziemnego „Lipnica - Dzikowiec” (GZ 4643).

Uwzględnienie ww. zakazów i nakazów, dopuszczone źródła energii cieplnej, zasady odprowadzania ścieków komunalnych, usuwanie odpadów komunalnych, wód opadowych i roztopowych z terenów związanych z komunikacją po uprzednim podczyszczeniu - zapewni niepogorszenie stanu powietrza i znacząco ograniczy zagrożenia dla wód powierzchniowych i podziemnych, w szczególności wód GZWP nr 426, którego wody zaopatrują mieszkańców gminy Dzikowiec w wodę.

Dla zapewnienia ochrony środowiska wodno - gruntowego ustalono odprowadzenie ścieków komunalnych poprzez sieć kanalizacji sanitarnej, co wymaga rozbudowy lub budowy nowych sieci w granicach terenów w terenach wskazanych do zabudowy. Rozwiązanie to jest najkorzystniejsze, zapewniające wyeliminowanie zanieczyszczenia wód podziemnych i powierzchniowych.

Ustalenia projektu planu wprowadzają rozwiązania, które mają na celu ochronę powietrza poprzez dopuszczenie tylko takich źródeł ciepła, które ograniczają emisję niską do powietrza.

Tereny, które są objęte projektem planu dotyczą terenów, które nie są narażone na hałas komunikacyjny. Lokalizacja nowej zabudowy w oparciu o ustalenie zasady przyjętych w projekcie planu jest rozwiązaniem korzystnym z uwagi na zapewnienie ładu przestrzennego, określenie prawidłowych rozwiązań w kształtowaniu struktury funkcjonalno-przestrzennej oraz wprowadzenie rozwiązań zapewniających ochronę środowiska, w tym w szczególności środowiska przyrodniczego.

## **7. WPŁYW REALIZACJI USTALEŃ PROJEKTU MPZP NR 1/2023 TERENÓW POD ZABUDOWĘ MIESZKANIOWĄ W MIEJSCOWOŚCIACH WILCZA WOLA, PŁAZÓWKA I KOPCIE NA TERENY PODLEGAJĄCE OCHRONIE W MYŚL USTAWY O OCHRONIE PRZYRODY**

Problemy związane z realizacją projektu miejscowego planu zagospodarowania przestrzennego Nr 1/2023, które w niniejszej prognozie zostaną zidentyfikowane w zakresie ochrony przyrody i krajobrazu, wynikają z przepisów ustawy o ochronie przyrody, tj. obszarów Natura 2000, ochrony siedlisk i chronionych gatunków ptaków, a także obszarów chronionego krajobrazu.

Ustawa o ochronie przyrody ma na celu zachowanie, właściwe wykorzystanie oraz odnowienie zasobów przyrody.

Celem ochrony jest:

- utrzymanie procesów ekologicznych i stabilności systemów,
- zapewnienie ciągłości istnienia gatunków roślin i zwierząt,
- utrzymanie lub przywrócenie siedlisk do właściwego stanu,
- zachowanie różnorodności biologicznej,
- ochrona walorów krajobrazowych.

Teren opracowania położony jest w granicach Obszaru Specjalnej Ochrony Ptaków Natura 2000 „Puszcza Sandomierska” PLB 180005. Obszar ten wyznaczony został na podstawie Dyrektywy Rady 79/409/EWG w sprawie ochrony dzikich ptaków tzw. „Dyrektywy ptasiej”. Utworzony został rozporządzeniem MŚ z dnia 12 stycznia 2011 r. w sprawie obszarów specjalnej ochrony ptaków i rozporządzeniem z dnia 22 czerwca 2023 r. zmieniającym ww. rozporządzenie.

Obszar Natura 2000 „Puszcza Sandomierska”, który jest obszarem obejmującym znaczną powierzchnię w części środkowej Kotliny Sandomierskiej stanowi kompleks dawnej Puszczy Sandomierskiej ze znacznym udziałem terenów rolnych i zabudowanych.

Lesistość w granicach obszaru wynosi około 45%. Na ubogich piaszczystych glebach występują bory sosnowe i bory mieszane. Natomiast na siedliskach żyzniejszych występują różne połacie łąk.

Ogółem w całym obszarze Natura 2000 „Puszcza Sandomierska” stwierdzono występowanie 245 gatunków ptaków, w tym 161 lęgowych, co czyni ją obszarem o najbogatszej awifaunie w województwie podkarpackim. W załączniku I Dyrektywy ptasiej ujętych jest 65 gatunków, z których 36 to ptaki lęgowe (bąk, bączek, bocian czarny, bocian biały, podgorzałka, trzmielojad, bielik, kania czarna, błotniak stawowy, błotniak łąkowy, orlik krzykliwy, jarząbek, cietrzew, kropiatka, zielonka, derkacz, żuraw, mewa czarnogłowa,

rybitwa rzeczna, rybitwa białoczelna, puszczyk uralski, lelek, zimorodek, kraska, dzięcioł zielonosiwy, dzięcioł czarny, dzięcioł białoszy, dzięcioł średni, lerka, świergotek polny, podróżniczek, jarzębatka, muchołówka mała, muchołówka białoszyja, gąsiorek, ortolan), 13 gatunków (ohar, świstun, rożeniec, hełmiatka, szlachar, ostrygojad, sieweczka obrożna, kulik wielki, brodziec pławny, rybitwa białoskrzydła, żoła, wąsatka, czeczotka) wpisano do Polskiej czerwonej księgi zwierząt.

### **Cel ochrony w granicach całego obszaru „Puszcza Sandomierska”**

Celem ochrony jest zachowanie stabilnych populacji ptaków uznanych za przedmioty ochrony obszaru, szczególnie gatunków kluczowych, zwłaszcza kraski, podgorzałki i lelka, głównie przez utrzymanie we właściwym stanie siedlisk lęgowych i żerowiskowych.

### **Ogólne warunki utrzymania właściwego stanu ochrony**

1. Ptaki krajobrazu rolniczego: kraska, dudek, gąsiorek
  - pozostawianie starych, dziuplastych drzew oraz wywieszanie budek lęgowych w miejscach, gdzie brakuje dziupli podatnych do zasiedlenia; zabezpieczenie stanowisk lęgowych przed presją drapieżników, np. przez stosowanie opasek na pniach, terpentyny (kraska);
  - kształtowanie właściwej mozaiki siedlisk – pozostawianie na terenach otwartych i półotwartych kęp drzew i krzewów oraz miedz porośniętych dziką różą, tarniną, głogiem, jeżyną; zapewnienie odpowiednio dużej liczby czatowni na rozległych łąkach, gdzie brak choćby pojedynczych drzew;
  - utrzymanie areału łąk służących jako tereny lęgowe lub żerowiskowe przez ekstensywne użytkowanie kośne lub wypas, hamowanie sukcesji naturalnej w płatach pozbawionych użytkowania; zakaz zalesiania i zabudowy.
2. Ptaki środowisk łąkowych i podmokłych: derkacz, kropiatka, zielonka
  - dostosowanie sposobu użytkowania łąk do biologii gatunków – koszenie w późniejszym terminie (po 15 lipca), rozłożenie koszenia większych obszarów na kilka dni, koszenie od środka do skraju powierzchni;
  - zachowanie torfowisk, zabagnień i różnego rodzaju podmokłości oraz śródpolnych i śródleśnych oczek wodnych; zakaz prowadzenia jakichkolwiek prac pogorszających stosunki wodne;
  - zapewnienie właściwych warunków wodnych na łąkach wilgotnych (utrzymanie stabilnego poziomu wód gruntowych w okresie lęgowym).
3. Ptaki wrzosowisk i muraw: cietrzew, lerka, świergotek polny, lelek

- hamowanie sukcesji wtórnej przez okresowe usuwanie zakrzaczeń lub kontrolowane wypalanie (na poligonie w Nowej Dębie należy zachować dotychczasowy, właściwy dla tego typu obiektów, sposób użytkowania);

#### 4. Ptaki środowisk wodnych: podgorzałka, mewa czarnogłowa, rybitwy: rzeczna i białoczelna

- dostosowanie okresów polowań do terminów rozrodu ptaków (podgorzałka) – przesunięcie terminu rozpoczęcia polowań na stawach w Budzie Stalowskiej na 15 września (specyfika stanowiska wiąże się z późnym przystępowaniem do lęgów; na początku okresu polowań stwierdzano jeszcze pisklęta);
- zmniejszenie presji ze strony drapieżników (podgorzałka) – redukcja liczebności;
- utrzymanie stabilnego poziomu wody na stawach w okresie lęgowym (niestabilny ich poziom w początkowej fazie okresu lęgowego silnie wpływa na sukces lęgowy niektórych gatunków);
- wprowadzanie stref ciszy i ograniczonej turystyki wodnej w pobliżu lęgówisk; czasowe wyłączenie z użytkowania turystycznego i rekreacyjnego najcenniejszych obszarów;

#### 5. Ptaki siedlisk leśnych: dzięcioł średni, dzięcioł czarny, muchołówka mała, muchołówka białoszyja, lelek, bielik, orlik krzykliwy

- dostosowanie zasad prowadzenia gospodarki leśnej do potrzeb chronionych gatunków – pozostawianie starych, dziuplastych i uschniętych drzew (szczególnie dębów), utrzymywanie znacznych arealów starodrzewów (dzięcioł średni, dzięcioł czarny, muchołówka białoszyja, ptaki szponiaste); tworzenie drzewostanów wielopiętrowych i mozaiki siedlisk leśnych, zarówno pod względem wieku, jak i składu gatunkowego; prowadzenie wycinki drzew poza sezonem lęgowym ptaków we fragmentach drzewostanów będących ostoją najcenniejszych gatunków (bielik, orlik krzykliwy);
- zapewnienie odpowiedniej bazy żerowiskowej przez regularne wykaszanie lub wypas kompleksów łąkowych, a także niezmnieszenie ich powierzchni wskutek zamiany na pola uprawne; utrzymanie gospodarki rybackiej na stawach (bielik, orlik krzykliwy).

Realizacja ustaleń projektu planu spowoduje zajęcie powierzchni, ale będą to znacznie ograniczone powierzchnie położone w różnych miejscowościach, co nie wpłynie znacząco na zmniejszenie powierzchni żerowiskowej gatunków awifauny terenów łąkowych czy też rolnych.

Należy zaznaczyć, że tereny objęte projektem planu stanowią niewielkie obszarowo fragmenty wśród otaczających je rozległych terenów otwartych – rolnych lub rolno-leśnych.

Tereny rolne i odłogowane, w tym rozległa dolina Łęgu, zapewniają możliwość żerowania dla gatunków polno-leśnych czy gatunków łąkowych.

W granicach terenów objętych projektem planu nie występują dobre warunki bytowania dla gatunków wymienionych w I załączniku do Dyrektywy Rady 79/409/EWG i gatunków priorytetowych. Potwierdza to plan zadań ochronnych dla obszaru Natura 2000 „Puszcza Sandomierska” PLB 180005 - ustanowiony zarządzeniem Regionalnego Dyrektora Ochrony Środowiska w Rzeszowie z dnia 4 września 2014 r. (Dz. U. Woj. Podkarpackiego z dnia 8 września 2014 r. poz. 2410) oraz z dnia 20 listopada 2023 r. (z wyłączeniem gruntów PGL).

Podstawowym celem ochrony obszaru Natura 2000 „Puszcza Sandomierska”, na którą składają się między innymi rozległe kompleksy leśne będące siedliskami wielu chronionych gatunków ptaków, jest utrzymanie i zagospodarowanie ich naturalnych siedlisk zgodnie z wymogami ekologicznymi.

Terenów opracowania planistycznego nie można uznać za naturalne siedliska. Są to raczej niewielkie fragmenty obszaru żerowiskowego o coraz mniejszej atrakcyjności żerowania (postępująca zabudowa). Przeznaczenie analizowanych terenów dla zabudowy mieszkaniowej jednorodzinnej, zabudowy ekstensywnej, nie wpłynie w znaczący sposób na przedmiot ochrony terenu Natura 2000 PLB „Puszcza Sandomierska”.

Przedmiotem ochrony Sokołowsko-Wilczowolskiego Obszaru Chronionego Krajobrazu jest, poza ochroną znaczących walorów krajobrazowych, ochrona systemów przyrodniczo-ekologicznych. Dla zapewnienia ochrony wartości przyrodniczych i krajobrazowych w rozporządzeniu o utworzeniu obszaru ustalono zakazy obowiązujące w jego granicach. W planowanym zagospodarowaniu terenów uwzględniono obowiązujące zakazy.

## **8. WPŁYW PLANOWANEGO ZAGOSPODAROWANIA PRZYJĘTEGO W PROJEKCIE PLANU NA TERENY OBJĘTE OCHRONĄ NA SZCZEBLU MIĘDZYNARODOWYM, WSPÓLNOTOWYM I KRAJOWYM**

Większość dokumentów dotyczących ochrony środowiska przyrodniczego na szczeblu międzynarodowym i krajowym wywodzi się z dokumentów międzynarodowych, którym początek dała Konferencja Narodów Zjednoczonych w Rio de Janeiro w 1992 r., na której zdefiniowano założenia zrównoważonego rozwoju.

Istotą zrównoważonego rozwoju jest równorzędne traktowanie racji społecznych, ekonomicznych i ekologicznych, co oznacza konieczność integrowania zagadnień ochrony środowiska z polityką innych dziedzin gospodarki. Od roku 1992 pojawiły się kolejne, nowe dokumenty dotyczące ochrony środowiska lub poszczególnych jego składowych. Powstało szereg konwencji i protokołów w sprawach o znaczeniu międzynarodowym.

W granicach Wspólnoty Europejskiej wyrazem troski o stan środowiska są uchwały, rozporządzenia i dyrektywy unijne. Z chwilą przystąpienia Polski do Unii Europejskiej wystąpiła konieczność implementacji prawa polskiego do prawa unijnego.

Z powyższego wynika, że oceniając uwzględnienie w projekcie niniejszego dokumentu planistycznego, celów ochrony środowiska w odniesieniu do prawa krajowego zostanie spełniony warunek uwzględnienia celów ochrony środowiska w odniesieniu do szczebla międzynarodowego i prawa wspólnotowego, które znalazło swoje odpowiedniki w prawie polskim.

Ważnymi dokumentami szczebla krajowego, kształtującymi i kreującymi politykę społeczną i gospodarczą oraz ekologiczną kraju są: Strategia Rozwoju Kraju, Koncepcja Zagospodarowania Przestrzennego Kraju (2030 r.), Polityka ekologiczna państwa w latach 2009 – 2012 z perspektywą do roku 2016, przedłużona do 2030 r.

Zapisy dotyczące przyjętych celów i rozwiązań w sprawie ochrony środowiska w powyższych dokumentach są wiążące dla dokumentów tworzonych na niższych szczeblach. W skali województwa są to: Plan Zagospodarowania Przestrzennego Woj. Podkarpackiego, Programu Ochrony Środowiska Woj. Podkarpackiego.

Plan gospodarowania wodami w dorzeczu Wisły – nowelizacja rozporządzenia z dnia 4 listopada 2022 r., obowiązująca od 17 lutego 2023 r.

W skali gminy dokumentem określającym zadania i cele środowiska jest Studium uwarunkowań i kierunków zagospodarowania przestrzennego gminy Dzikowiec.

Określone cele i zadania dotyczące ochrony środowiska w Studium, muszą być uwzględnione i uszczegóławiane w planach miejscowych. Projekt planu Nr 1/2023 zawiera szereg ustaleń mających istotne znaczenie dla funkcjonowania środowiska, wynikających z postanowień dokumentów strategicznych opracowanych na szczeblu międzynarodowym, wspólnotowym i krajowym. Dotyczy to przede wszystkim zasady ochrony środowiska, przyrody i krajobrazu, a mianowicie:

- zakaz lokalizacji przedsięwzięć mogących zawsze znacząco oddziaływać na środowisko za wyjątkiem sieci i infrastruktury technicznej;
- zasady usuwania ścieków i wód opadowych i roztopowych;
- ochrona obszaru położonego w granicach GZWP nr 426 „Dolina kopalna Kolbuszowa”;
- dopuszczenie zbiorników retencyjnych;

- nakaz stosowania niskoemisyjnych źródeł energii cieplnej;
- uwzględnienie zakazów i ograniczeń wynikających z położenia terenów projektu planu w obszarze Natura 2000 OSO PLB „Puszcza Sandomierska” i Sokołowsko-Wilczowolskiego Obszaru Chronionego Krajobrazu;
- określenie zasad zabudowy i wymogów architektonicznych budynków;
- nakaz zachowania, określonych ustaleniami projektu planu, wielkości powierzchni biologicznie czynnych.

## **9. ANALIZA I OCENA WPŁYWU REALIZACJI PROJEKTU PLANU NR 1/2023 TERENÓW POD ZABUDOWĘ MIESZKANIOWĄ W MIEJSCOWOŚCIACH WILCZA WOLA, PŁAZÓWKA I KOPCIE NA POSZCZEGÓLNE ELEMENTY ŚRODOWISKA I CZŁOWIEKA (oddziaływanie bezpośrednie i pośrednie, czasowe lub trwałe)**

Analizę i ocenę przewidywanych oddziaływań na środowisko funkcji ustalonej w projekcie planu dla wszystkich terenów, przeprowadzono identyfikując prawdopodobne skutki środowiskowe w zależności od:

- rodzaju oddziaływania (bezpośrednie, pośrednie, wtórne, skumulowane);
- trwałości ich występowania (krótkotrwale, stałe lub chwilowe);
- zasięgu oddziaływania (lokalne, miejscowe, ponadlokalne).

Punktem odniesienia był: istniejący stan środowiska oraz uwarunkowania wynikające z położenia w obszarze Natura 2000 PLB 180005 „Puszcza Sandomierska”, w Sokołowsko-Wilczowolskim Obszarze Chronionego Krajobrazu oraz w obszarze GZWP nr 426. W tych analizach i ocenach uwzględniono oddziaływania prowadzące do eliminacji, bądź minimalizacji potencjalnych, negatywnych oddziaływań.

### **• Różnorodność biologiczna, flora i fauna**

Na terenach projektu planu, zostanie wprowadzona zabudowa mieszkaniowa jednorodzinna wolnostojąca tj. budynki mieszkalne i gospodarcze, ponadto drogi dojazdowe i drogi wewnętrzne. W każdym terenie przeznaczonym dla zabudowy mieszkaniowej powierzchnia zabudowana nie może być większa niż 40% powierzchni działki budowlanej. Natomiast zachowana musi być powierzchnia biologicznie czynna, stanowiąca minimum 30% powierzchni działki. Likwidacji ulegną ekosystemy zbiorowisk pospolitych, terenów rolnych oraz terenów odłogowanych. Część terenów od niedawna zostały odłogowane, nie

obserwuje się naturalnej sukcesji zadrzewień i zakrzaczeń w ich obrębie. W obszarze niektórych odłogowanych od dłuższego czasu, efekt sukcesji jest bardziej znaczący.

W omawianych terenach brak jest chronionych siedlisk przyrodniczych i cennych zbiorowisk roślin. Stanowią one zapewne dla niektórych gatunków awifauny tereny żerowiskowe. Realizacja zabudowy, utwardzenie powierzchni w jej otoczeniu spowoduje ograniczenie przestrzeni żerowisk. Projektowane zainwestowanie terenu nie wpłynie negatywnie na populację gatunków preferujących przestrzenie otwarte. W otoczeniu terenów występują rozległe tereny otwarte, zapewniające w dostatecznym stopniu miejsca żerowania dla ptaków. Planowane zainwestowanie terenów nie wpłynie negatywnie na populację gatunków terenów otwartych. Charakter zabudowy, jej ograniczona wysokość i intensywność zabudowy, wielkość powierzchni zabudowanej nie będzie barierą dla migrujących ptaków i ich swobodnego przemieszczania się.

Realizacja planowanej zabudowy nie spowoduje zubożenia bioróżnorodności, utraty chronionych siedlisk z uwagi na brak w granicach omawianych terenów elementów kluczowych dla jej zachowania tj. torfowisk, ekstensywnie użytkowanych łąk i typowych zarośli łągowych.

Zajęcie terenów dla realizacji nowej zabudowy mieszkaniowej spowoduje eliminację terenów upraw rolnych lub odłogowanych, gdzie dominują zbiorowiska pospolite, nie będzie więc stanowić zagrożenia dla przyrody. W zagospodarowaniu terenów ustalono wielkość powierzchni biologicznie czynnej, jaka musi być zachowana. Jest to min. 30% powierzchni każdej działki budowlanej, której powierzchnia nie może być mniejsza niż 0,08 ha. Ta część terenu ma być zagospodarowana zielenią urządzoną. Dopuszczono również realizację oczek wodnych o powierzchni nie większej niż 200 m<sup>2</sup>.

Realizacja projektu planu spowoduje oddziaływanie bezpośrednie tj. likwidację części powierzchni biologicznie czynnej. Dopuszczono możliwość tworzenia oczek wodnych, co będzie korzystne z uwagi na bardzo ograniczone powierzchnie wód otwartych w terenach przeznaczonych dla zabudowy mieszkaniowej. Będą to oddziaływanie trwałe, lokalne. Nie wystąpią tu oddziaływanie negatywne ze względu na brak gatunków roślin i siedlisk chronionych, miejsc bytowania i rozrodu gatunków zwierząt chronionych i gatunków awifauny podlegających ochronie.

- **Flora**

W obszarach wskazanych dla zabudowy mieszkaniowej jednorodzinnej, która będzie kontynuacją lub powiększeniem terenów istniejącej zabudowy, nie stwierdzono występowania chronionych gatunków roślin i grzybów. W przeważającej części są to albo były tereny upraw rolnych.

- **Fauna**

Tereny objęte projektem planu znajduje się w granicach obszaru Natura 2000 PLB180005 „Puszcza Sandomierska”. Jest to obszar Specjalnej Ochrony Ptaków.

Tereny wskazane dla zabudowy mieszkaniowej nie są terenami gniazdowania ptaków. Są to raczej tereny ich żerowania. Zajęcie terenów dla potrzeb zabudowy tylko w niewielkim stopniu ograniczy tereny żerowania. Rozległe tereny niezabudowane w obszarze gminy zapewnią dobre warunki jako tereny żerowiskowe dla ptaków, a także innych gatunków zwierząt. Rozległe kompleksy lasów zostały włączone do wyznaczonych korytarzy ekologicznych przemieszczania się większych ssaków. Tereny nowej zabudowy nie stwarzają ograniczeń w ich przemieszczaniu.

- **Powierzchnia ziemi**

Dopuszczenie lokalizacji budynków o funkcji mieszkaniowej, gospodarczej lub garażowej, spowoduje trwałe zajęcie powierzchni ziemi. W omawianym terenie przeważają grunty zaliczane do V i VI, lokalnie IV klasy użytków rolnych.

Realizacja obiektów budowlanych nie spowoduje przekształceń naturalnej rzeźby terenu. Naturalne ukształtowanie terenu nie wymaga prac niwelacyjnych i zmiany morfologii poszczególnych terenów.

Realizacja zabudowy kubaturowej, prowadzenie sieci infrastruktury technicznej wymaga wykonania wykopów fundamentowych i wykopów dla rozbudowy sieci infrastruktury. Spowoduje to zmianę struktury gruntów w strefie przypowierzchniowej.

Realizacja ustaleń projektu planu skutkować będzie zajęciem powierzchni pod zabudowę oraz pojawieniem się powierzchni utwardzonych (dojścia, dojazdy do budynków). Będzie to oddziaływanie bezpośrednie, trwałe, lokalne, niepowodujące znaczących zmian jakościowych w środowisku. Brak jest oddziaływań znacząco negatywnie wpływających na środowisko omawianych terenów i ich otoczenia.

- **Wody**

Zaopatrzenie w wodę nastąpi z istniejącej gminnej sieci wodociągowej, która korzysta z ujęcia w Cmolasie. Sieć wodociągowa wymaga rozbudowy, budowy przyłączy lub budowy nowej sieci. Ścieki bytowe odprowadzane będą siecią kanalizacji sanitarnej do gminnej oczyszczalni, co wymaga jej rozbudowy lub budowy nowej. Ustalenia projektu planu nie dopuszczają innych rozwiązań.

Wody opadowo-roztopowe odprowadzane będą zgodnie z przyjętym w ustaleniach planistycznych rozwiązaniem, na własny nieutwardzony teren lub siecią kanalizacji deszczowej wymagającej budowy. Do czasu jej realizacji odprowadzanie wód ma zapewnić pełną ochronę przed przenikaniem zanieczyszczeń do gruntu oraz środowiska wodnego.

Wody opadowe i roztopowe z terenów utwardzonych związanych z komunikacją, przed odprowadzeniem do środowiska należy podczyścić do stanu spełniającego wymagania obowiązujących przepisów w tym zakresie.

Wody opadowe z powierzchni dachów wskazane jest gromadzić w zbiornikach retencyjnych i wykorzystać dla celów gospodarczych. Projekt planu dopuszcza realizację na działkach budowlanych oczek wodnych o powierzchni lustra wody nie większej niż 200 m<sup>2</sup>.

Konsekwentne przestrzeganie ustaleń projektu planu w zakresie zasad usuwania ścieków i wód opadowo-roztopowych, nie będzie stwarzać zagrożenia zanieczyszczenia dla środowiska wodno-gruntowego.

Pojawienie się powierzchni utwardzonych, uszczelnienie podłoża, nie będzie aż tak znaczące, aby powodowało zmiany warunków gruntowo-wodnych. Istotne znaczenie w utrzymaniu prawidłowych relacji w bilansie wodnym będzie miało zachowanie znacznego udziału powierzchni biologicznie czynnej zapewniającej infiltrację wód opadowo-roztopowych.

Utwardzenie powierzchni, głównie tych związanych z komunikacją wewnątrz terenu pozwoli na przechwycenie wód opadowo – roztopowych z ich powierzchni, które to powierzchnie potencjalnie narażone są na zanieczyszczenie substancjami ropopochodnymi. Utwardzenie ich znacznie ułatwia przechwycenie wód opadowo-roztopowych i ich podczyszczenie, przed odprowadzeniem do odbiornika, co eliminuje zanieczyszczenie wód podziemnych i gruntów.

Należy zwrócić uwagę na fakt położenia większości terenów objętych granicami projektu planu w obszarze GZWP Nr 426. Wody tego zbiornika wykorzystywane są dla zaopatrzenia w wodę mieszkańców całej gminy Dzikowiec. Dlatego też dbałość o ochronę środowiska wodno-gruntowego ma szczególne znaczenie.

Tereny objęte projektem planu położone są w następujących JCWP: RW200011219899 „Łęg od Turki do ujścia”, RW200010219869 „Branna”, RW200010219852 „Grochalka”, RW200011219849 „Przyrwa od Dąbrówki do ujścia”.

JCWP: „Łęg od Turki do ujścia”, „Przyrwa od Dąbrówki do ujścia” i „Grochalka” charakteryzują się słabym stanem ekologicznym wód. JCWP „Branna” to naturalny potok o umiarkowanym stanie wód. Wszystkie ww. JCWP są zagrożone ryzykiem nieosiągnięcia celów środowiskowych. Celami środowiskowymi jest poprawa stanu lub potencjału ekologicznego wód. Przyjęte zasady odprowadzania ścieków i wód opadowo-roztopowych nie stwarzają zagrożenia osiągnięcia celów środowiskowych przyjętych dla JCWP.

Zgodnie z podziałem obszaru dorzecza Górnej Wisły na jednolite części wód podziemnych, tereny opracowania położone są w jednolitej części wód podziemnych oznaczonej kodem GW2000135, dla której stan chemiczny i ilościowy oceniono jako dobry. Jest to część wód zagrożona ryzykiem nieosiągnięcia ustanowionych dla niej celów

środowiskowych. JCWPd o której mowa znajduje się wykazie obszarów chronionych ze względu na przeznaczenie do poboru wody na potrzeby zaopatrzenia ludności w wodę.

Dla jednolitych części wód podziemnych jako cele środowiskowe określa się:

- zapobieganie dopływowi lub ograniczenie dopływu zanieczyszczeń do wód podziemnych;
- zapobieganie pogorszeniu się stanu wód podziemnych;
- odwrócenie znaczącego i utrzymującego się rosnącego trendu stężenia zanieczyszczeń w wyniku działalności człowieka.

Realizacja projektu planu spowoduje oddziaływanie bezpośrednie (wytwarzanie ścieków), długoterminowe, trwałe, nie powodujące istotnych zmian ilościowych i jakościowych wód. Jako bezpośrednie, pozytywne ocenić należy wykorzystanie kanalizacji sanitarnej i oczyszczanie ścieków, co zapewni eliminację zanieczyszczeń. Nie prognozuje się oddziaływań znacząco negatywnych.

Ocenia się, iż ustalenia projektu planu dotyczące zasad ochrony środowiska wodnego oraz zasady w zakresie usuwania ścieków uwzględniają cele środowiskowe, określone w Planie gospodarowania wodami na obszarze dorzecza Wisły i zapewniają warunki realizacji zainwestowania terenu, którego funkcjonowanie nie wpłynie na pogorszenie stanu wód i nie będzie kolidować z przyjętymi celami środowiskowymi dla JCWP i JCWPd.

Tereny objęte projektem planu nie są zagrożone zalewaniem wodami powodziowymi.

#### • **Ludzie**

Uchwała o sporządzeniu projektu planu została podjęta przez Radę Gminy Dzikowiec w celu zaspokojenia oczekiwań społecznych i wyznaczenia nowych terenów mieszkaniowych.

Celem opracowania projektu planu było przygotowanie terenów o takiej funkcji, z zapewnieniem zagwarantowania odpowiednich standardów środowiskowych przyszłym mieszkańcom z równoczesnym uwzględnieniem ochrony przyrody i krajobrazu.

Realizacja ustaleń projektu planu będzie skutkować powstaniem nowej zabudowy mieszkaniowej, o określonych gabarytach i zharmonizowanej formie. Tereny wskazane dla tej funkcji wyposażone zostaną w podstawowe media, a mianowicie: sieć wodociągową, gazową, kanalizację sanitarną. Planowana jest budowa kanalizacji deszczowej. Dla obsługi komunikacyjnej wyznaczono drogi dojazdowe i wewnętrzne.

#### • **Powietrze**

W zakresie wpływu na stan powietrza atmosferycznego realizacja ustaleń projektu planu spowoduje powstanie nowych źródeł emisji niskiej, stanowiących źródło ogrzewania

budynków. W ustaleniach projektu planu dopuszczono jako źródła energii cieplej wykorzystanie źródeł minimalizujących ilość zanieczyszczeń emitowanych do powietrza.

Dopuszczono możliwość wykorzystania źródeł odnawialnych, co wyeliminowałoby emisję zanieczyszczeń do powietrza. W przypadku podjęcia rozwiązań wykorzystujących inne źródła, emisja zanieczyszczeń nie powinna być znacząca i nie prognozuje się znaczącej zmiany lokalnych warunków aerosanitarnych, przede wszystkim głównie z uwagi na ograniczoną liczbę zabudowy, jaka pojawi się w tych terenach, a tym samym liczbę źródeł emisji. Ponadto nie bez znaczenia jest fakt, że tereny opracowania znajdują się w otoczeniu rozległych terenów otwartych i terenów leśnych, które pełnią funkcję filtra sanitarnego w odniesieniu do stanu powietrza atmosferycznego.

Pewien wpływ na stan powietrza będzie miała komunikacja lokalna i emisja zanieczyszczeń w spalinach samochodowych. Nie prognozuje się znaczącego ruchu pojazdów związanego z obsługą poszczególnych posesji. Natężenie ruchu na drogach dojazdowych i wewnętrznych nie będzie znaczące. Nie powinno wystąpić więc istotne zwiększenie emisji zanieczyszczeń do powietrza.

W odniesieniu do powietrza prognozuje się oddziaływanie bezpośrednie, długotrwałe, lokalne – emisja zanieczyszczeń ze źródeł ciepła (ogrzewanie budynków) i emisję zanieczyszczeń komunikacyjnych, nie powodującej odczuwalnych skutków w środowisku. Nie prognozuje się przekroczeń standardów jakości powietrza. Brak będzie oddziaływań negatywnych.

Okresowe pogorszenie stanu powietrza w wyniku zwiększonej emisji pyłów i spalin wystąpić może w czasie realizacji ustaleń projektu planu. Będzie to zjawisko czasowe, związane z pracami budowlanymi.

- **Krajobraz**

Realizacja ustaleń sporządzonego projektu planu spowoduje zmiany jego krajobrazu.

Miejsce terenów otwartych, rolnych zajmie wolnostojąca zabudowa mieszkaniowa jednorodzinna, której towarzyszyć będą powierzchnie biologicznie czynne, zagospodarowane jako tereny zieleni urządzonej, pojawić się mogą również oczka wodne. Projekt planu nakazał zachowanie nie mniej niż 30% powierzchni działki jako terenu biologicznie czynnego, nie określając jej sposobu zagospodarowania.

Korzystnym, zarówno dla krajobrazu jak i dla ochrony mikroklimatu, byłoby wprowadzenie zieleni wysokiej w otoczeniu zabudowy mieszkaniowej. Gabarytami zabudowa nawiązywać będzie do zabudowy już istniejącej.

Powierzchnia działki budowlanej (0,08 ha) i intensywności zabudowy, zapewnia powstanie zabudowy ekstensywnej, w obszarze której możliwa jest realizacja

dopuszczonych oczek wodnych czy też zbiorników retencyjnych, które to elementy wpłyną na estetykę planowanych zespołów zabudowy.

- **Klimat**

Nie prognozuje się, aby zmiana zagospodarowania terenów poprzez wprowadzenie nowej zabudowy mieszkaniowej jednorodzinnej, wpłynęła na warunki klimatu lokalnego. Ekstensywna zabudowa mieszkaniowa jednorodzinna, której towarzyszyć będą powierzchnie biologicznie czynne, otoczenie terenami otwartymi rolnymi lub leśnymi, ograniczą zmiany klimatu lokalnego, jakie mogą potencjalnie wystąpić w wyniku pojawienia się powierzchni zabudowanych i utwardzonych. Zmiany, o ile wystąpią, dotyczyć mogą zmian w skali mikroklimatu.

- **Klimat akustyczny**

Stan akustyczny środowiska, określony również jako klimat akustyczny, jest ważnym czynnikiem decydującym o jakości środowiska. Na klimat akustyczny terenów zainwestowanych istotny wpływ mają przede wszystkim rozwiązania urbanistyczne, rodzaj przeznaczenia i zagospodarowania terenów oraz układ komunikacyjny.

Podstawowym aktem prawnym w zakresie ochrony środowiska przed hałasem jest obowiązująca od dnia 1 października 2001 r. ustawa Prawo ochrony środowiska. Uregulowania prawne w tej ustawie, w ramach dostosowania prawa krajowego do standardów UE oparte zostały na zapisach dyrektywy 2002/49/WE Parlamentu Europejskiego i Rady Europy w sprawie oceny i zarządzania poziomem hałasu w środowisku.

Aktualnie obowiązującym aktem prawnym normującym dopuszczalne poziomy hałasu w środowisku jest rozporządzenie MŚ z dnia 14 czerwca 2007 r. – w sprawie dopuszczalnych poziomów hałasu w środowisku (Dz. U. z 2014 r. poz. 112).

Zgodnie z powyższym rozporządzeniem dla terenów objętych projektem planu, dopuszczalny poziom hałasu obowiązuje jak dla terenów zabudowy mieszkaniowej jednorodzinnej i wynosi:

- **hałas od dróg lub linii kolejowych:**

- 61 dB – przedział czasu równy 16 godzinom

- 56 dB – przedział czasu równy 8 godzinom

- **pozostałe obiekty i działalność będąca źródłem hałasu:**

- 50 dB – przedział czasu odniesienia równy 8 najmniej korzystnym godz. dnia, kolejno po sobie następującym;

- 40 dB – przedział czasu odniesienia równy 1 najmniej korzystnej godzinie nocy.

Źródłem hałasu komunikacyjnego w obszarze gminy Dzikowiec jest droga wojewódzka Nr 875. Tereny objęte projektem planu zlokalizowane są poza zasięgiem jej oddziaływania.

• **Zabytki**

W trzech terenach objętych projektem planu występują obiekty objęte ochroną Wojewódzkiego Konserwatora Zabytków, są to:

- stanowisko archeologiczne nr 41 w Wilczej Woli, AZP 95-075/14 – punkt osadniczy z epoki kamienia (zał. nr 5 – teren 13MNW);
- stanowisko archeologiczne nr 5 w Kopciach, AZP 97-75/4 – Cmentarzysko, nr rej. A – 821 z 30 grudnia 1972 r.;
- stanowisko archeologiczne nr 9 w Płazówce, AZP 97-74/34, ślad osadniczy z epoki kamienia.

Prace ziemne w tych terenach należy prowadzić w uzgodnieniu ze służbami Wojewódzkiego Konserwatora Zabytków.

• **Dobra materialne**

Przyjmując za dobra materialne wszystkie środki, które mogą być wykorzystane bezpośrednio lub pośrednio dla zaspokojenia potrzeb ludzi, wzbogaca się je dopuszczając realizację zabudowy mieszkaniowej jednorodzinnej, która poprawi standard i warunki życia poszczególnym mieszkańcom gminy. Realizacja sieci infrastruktury technicznej i dróg podniesie wartość terenów objętych projektem planu.

• **Zasoby naturalne**

Na obszarze gminy zostało udokumentowane złożo gazu ziemnego „Lipnica-Dzikowiec” (pismo PGNiG Grupa Orlen – Oddział w Sanoku). Do chwili obecnej nie podjęto eksploatacji złoża, nie podjęto starań o koncesję na eksploatację. Zostało odwiercone 16 odwiertów, które zostały zlikwidowane. Wśród terenów objętych projektem planu, tylko teren w Płazówce (zał. nr 2) położony jest w obszarze rozpoznanego złoża gazu. Zlokalizowany jest tu zlikwidowany odwiert – Lipnica 10, od którego obowiązuje strefa wolna od zabudowy o promieniu 5,0 m.

Podsumowując - potencjalne oddziaływania realizacji ustaleń projektu planu na środowisko przedstawiają się następująco:

Element środowiska	Sposób oddziaływania	Ocena oddziaływania
Różnorodność biologiczna	Likwidacja występujących ekosystemów rolnych i terenów odlogowanych poprzez zabudowanie,	Bezpośrednie Nieodwracalne

	utwardzenie części powierzchni, wprowadzenie terenów zieleni urządzonej;	
Zwierzęta, rośliny	Migracja większych gatunków ssaków na przylegające tereny otwarte.  Wycofanie z obszaru przeznaczonego do zabudowy gatunków awifauny związanych z terenami otwartymi, zmniejszenie populacji i wycofanie się części populacji niektórych gatunków na obrzeża zabudowy, zmniejszenie atrakcyjności obszarów jako żerowisko.	Bezpośrednie  Stałe
Wody	Ograniczenie wielkości powierzchni infiltracji.  Potencjalne zagrożenie dla środowiska wodno – gruntowego.  Zabudowę musi poprzedzić rozbudowa kanalizacji sanitarnej	Bezpośrednie  Czasowe
Powietrze atmosferyczne	Nowe potencjalne źródła emisji niskiej, emisja spalin samochodowych.	Bezpośrednie  Długoterminowe
Klimat lokalny	Małoistotne zmiany niektórych elementów klimatycznych	Bezpośrednie  Długoterminowe
Klimat akustyczny	Zwiększenie poziomu hałasu, nieprzekraczające dopuszczalnych poziomów w odniesieniu do przeznaczenia terenów.	Bezpośrednie  Stałe  Długoterminowe
Powierzchnia terenu	Nie występują zmiany konfiguracji terenu, wystąpią zmiany strukturalne gruntów, utwardzenie części powierzchni.	Bezpośrednie  Stałe  Długoterminowe
Krajobraz	Zmiana poprzez wprowadzenie obiektów budowlanych, budynków mieszkalnych, gospodarczych i garażowych oraz różnych form zieleni urządzonej.	Bezpośrednie  Stałe  Długoterminowe
Zasoby naturalne	Nie występują	-
Zabytki	Stwierdzono trzy stanowiska archeologiczne	-

### **Tereny Natura 2000 OSO PLB180005 „Puszcza Sandomierska” - wpływ realizacji projektu planu**

Oceny wpływu projektu planu na tereny Natura 2000 dokonano poprzez analizę i ocenę przewidywanych oddziaływań na obszar ustanowiony, znajdujący się w obszarze

gminy Dzikowiec, w granicach którego znajduje się planowana zabudowa mieszkaniowa jednorodzinna.

Przedmiotem ochrony obszaru Natura 2000 OSO PLB18005 „Puszcza Sandomierska” są gatunki ptaków i ich siedliska wymienione w tzw. „Dyrektywie Ptasiej”.

Poniżej przedstawiono charakterystykę obszaru sporządzoną w oparciu o Standardowe Formularze Danych oraz w oparciu o rozporządzenie MŚ z dnia 12 stycznia 2011 r. w sprawie obszarów specjalnej ochrony ptaków (Dz. U. z 2011 r. poz. 133).

Nazwa obszaru Natura 2000	Cel ochrony	Przedmiot ochrony	Zagrożenia
<p><b>Obszar Specjalnej Ochrony Ptaków Puszcza Sandomierska PLB 180005</b></p>	<p>Ochrona populacji dziko występujących gatunków ptaków, utrzymanie i zagospodarowanie ich naturalnych siedlisk zgodnie z wymogami ekologicznymi, przywracanie zniszczonych biotopów oraz tworzenie biotopów.</p>	<p>Gatunki ptaków wymienione w załączniku nr 2 do Rozporządzenia oraz ich naturalne siedliska.</p> <p><b>Chronione gatunki ptaków-</b> 45 gatunków ptaków wymienionych w załączniku do I Dyrektywy Ptasiej, w tym czterech gatunków o znaczeniu priorytetowym (bąk, derkacz, orlik krzykliwy i podgorzałka). Obszar cenny z punktu widzenia liczebności m.in. bociana czarnego, bociana białego, ptaków drapieżnych i derkacza, kraski podgorzałki i czapli białej świergotka polnego, lelka, dudka, dzięciołów, gąsiorka, skowronka borowego, trzmiełojada, jarzębatki, potrzeszca, kraski, żurawia ortolana.</p> <p><b>Naturalne siedliska i biotopy ptaków-</b> wydmy śródlądowe z murawami napiaskowymi, starorzecza i naturalne eutroficzne zbiorniki wodne, suche wrzosowiska ciepłolubne, śródlądowe murawy napiaskowe, zmiennowilgotne łąki trzęślicowe, niżowe i górskie świeże łąki użytkowane</p>	<p>Osuszanie terenów podmokłych, regulacja rzek, nieuregulowana gospodarka odpadami i ściekami, gospodarka leśna, łowiecka i kłusownictwo, fragmentacja ekosystemów rozbudowywaną siecią dróg i presja motoryzacji, brak waloryzacji oraz wielkoobszarowych obszarów chronionych wyższej rangi, chemizacja rolnictwa i nieprawidłowa gospodarka ziemią, zanieczyszczenie wód, powietrza i gleby w wyniku emisji z zakładów w Mielcu, Nisku, Stalowej Woli, Tarnobrzegu i Rzeszowie.</p>

Nazwa obszaru Natura 2000	Cel ochrony	Przedmiot ochrony	Zagrożenia
		ekstensywnie, torfowiska wysokie zdegradowane – zdolne do naturalnej i stymulowanej regeneracji, żyzne buczyny, grąd środkowoeuropejski i subkontynentalny, łągi wierzbowe, topolowe, olszowe i jesionowe, olsy źródłiskowe.	

### Identyfikacja i analiza przewidywanych oddziaływań projektu planu na cele i przedmiot ochrony oraz integralność obszarów Natura 2000

Poniżej przeanalizowano przewidywane oddziaływania, jakie mogą wystąpić w wyniku realizacji omawianego projektu planu oraz wpływu na cele, przedmiot ochrony i integralność obszaru Natura 2000 „Puszcza Sandomierska” w zależności od rodzaju oddziaływań i trwałości ich występowania.

Projektowane funkcje	OSO Puszcza Sandomierska	
	Cele i przedmiot ochrony	Integralność obszaru
Tereny zabudowy mieszkaniowej jednorodzinnej wolnostojącej	<p>Wystąpią bardzo mało znaczące oddziaływania bezpośrednie, długoterminowe, trwałe poprzez zajęcie powierzchni obszaru chronionego, ograniczenie w bardzo niewielkim stopniu przestrzeni życiowej i miejsc żerowania ptaków, przy czym nie są to siedliska bytowania i rozrodu gatunków chronionych w ramach Obszaru, ani gatunków priorytetowych.</p> <p>Mogą wystąpić mało znaczące, możliwe do eliminacji oddziaływania pośrednie, np. potencjalna emisja zanieczyszczeń pochodzących ze źródeł ogrzewania, pośrednie - krótkotrwałe uciążliwości (hałas, emisja) na etapie realizacji zabudowy.</p>	<p>Nie wystąpią zagrożenia i oddziaływania znacząco negatywne dla integralności obszaru z uwagi na ograniczony udział jego powierzchni przewidziany do zainwestowania wobec całości obszaru chronionego. Brak oddziaływań i zajmowania siedlisk kluczowych dla jego funkcjonowania, niewiele znaczące oddziaływania pośrednie</p>

W wyniku przeprowadzonej analizy stwierdza się:

- oddziaływania bezpośrednie, długoterminowe, trwałe, powodujące lokalne ograniczenie przestrzeni życiowej ptaków preferujących przestrzenie otwarte, nie

powodujące jednak zagrożenie korzystnych warunków bytowania ptaków w granicach Obszaru Natura 2000 i nie powodujące zajmowania siedlisk stanowiących miejsca bytowania i rozrodu gatunków będących przedmiotem ochrony.

- przewidywane małoznaczące, możliwe do ograniczenia oddziaływanie pośrednie nie spowodują zagrożenia i istotnego negatywnego oddziaływania na kluczowe procesy i związki kształtujące strukturę obszaru, ani zmniejszenia liczebności gatunków kluczowych, powodowanego bezpośrednią śmiertelnością.

### **Ocena przewidywanych oddziaływań na cele, przedmiot ochrony i integralność OSO „Puszcza Sandomierska”.**

W odniesieniu do celu i przedmiotu ochrony OSO nie przewiduje się oddziaływań pozytywnych, jak również oddziaływań znacząco negatywnych ze względu na:

- niewielkie ograniczenia powierzchni żerowania ptaków, które zapewniają sąsiadujące, rozległe tereny otwarte;
- brak kluczowych struktur przyrodniczych dla bytowania gatunków rzadkich i cennych;
- przewidywane pośrednie oddziaływania nie powodujące naruszenia standardów poszczególnych elementów środowiska;
- przewidywany lokalny zasięg oddziaływań pośrednich.

### **Adaptacja do zmian klimatu**

Jak wynika z prowadzonych przez klimatologów badań i obserwacji następują zmiany klimatu. Proces ten w ostatnim okresie nasila się pozostając w ścisłych współzależnościach z czynnikami naturalnymi i antropogenicznymi.

Główne zmiany klimatu dotyczą przede wszystkim:

- wzrostu temperatury
- wzrostu liczby dni z temperaturą max. powyżej 25°C oraz dni upalnych z temperaturą wyższą niż 30°C,
- wzrostem opadów o dużej intensywności,
- pojawieniem się susz hydrologicznych i glebowych.

Zmiany klimatyczne mogą skutkować:

- obniżeniem komfortu życia w okresach wysokich temperatur,
- zmianą stosunków wodnych,
- zagrożeniem bezpieczeństwa.

W adaptacji do zmian klimatu najskuteczniejszym narzędziem jest przyroda.

Dla łagodzenia i przeciwdziałania potencjalnym skutkom zmian klimatycznych należy:

- wprowadzać zieleń w różnych formach w tereny zurbanizowane,

- obowiązkowo planować i utrzymywać tereny o funkcji biologicznie czynnej w terenach planowanej zabudowy,
- wprowadzać oczka wodne, a także zbiorniki retencyjne.

Prognozuje się, że oddziaływania na cele i przedmiot ochrony obszaru OSO „Puszcza Sandomierska” będą miały charakter neutralny i nie wystąpi zagrożenie dla jego integralności tj. spójności czynników strukturalnych i funkcjonalnych warunkujących utrzymanie populacji gatunków i siedlisk przyrodniczych stanowiących cel ochrony tego obszaru. Realizacja projektu planu nie spowoduje zakłóceń w funkcjonowaniu obszaru Natura 2000.

## **10. PRZEWDYWANE MOŻLIWOŚCI TRANSGRANICZNEGO ODDZIAŁYWANIA NA ŚRODOWISKO**

Realizacja ustaleń projektu planu nie będzie źródłem transgranicznego oddziaływania na stan i jakość środowiska. Oddziaływania jakie mogą potencjalnie wystąpić będą miały charakter lokalny.

## **11. ROZWIĄZANIA MAJĄCE NA CELU ZAPOBIEGANIE, OGRANICZANIE LUB KOMPENSACJĘ PRZYRODNICZĄ NEGATYWNYCH ODDZIAŁYWAŃ NA ŚRODOWISKO**

W wyniku dokonanej analizy nie prognozuje się znaczących negatywnych oddziaływań na poszczególne elementy środowiska oraz cele, przedmiot ochrony i integralność obszaru Natura 2000.

Nie występuje tu zajmowanie siedlisk chronionych. Ocenia się więc, że nie zachodzi potrzeba przeprowadzenia działań kompensacyjnych.

Przeznaczenie terenów dla potrzeb lokalnej społeczności ma uzasadnienie w kontekście społecznym i indywidualnym. Są to tereny stanowiące kontynuację istniejącej zabudowy, łatwe do wyposażenia we wszystkie sieci infrastruktury technicznej - poprzez ich rozbudowę.

Przewidziane zasady zagospodarowania oraz obowiązujące zasady ochrony środowiska, w tym zasady wykorzystania i funkcjonowania infrastruktury technicznej –

odprowadzenia ścieków, wód opadowych i roztopowych, ograniczenie emisji zanieczyszczeń powietrza, chroniących środowisko wyczerpują rozwiązania proekologiczne, zapewniając równocześnie odpowiednie standardy środowiskowe przyszłym mieszkańcom.

## **12. PRZEWIDYWANE METODY ANALIZ SKUTKÓW REALIZACJI PROJEKTU MPZP NR 1/2023 TERENÓW POD ZABUDOWĘ MIESZKANIOWĄ TERENÓW W MIEJSCOWOŚCIACH WILCZA WOLA, PŁAZÓWKA I KOPCIE**

Dla analizy skutków realizacji ustaleń opracowań dotyczących planowania przestrzennego, właściwe jest zastosowanie art. 32 ustawy z dnia 27 marca 2003 r. O planowaniu i zagospodarowaniu przestrzennym.

Zgodnie z tym artykułem w celu oceny aktualności Studium i planów miejscowych, wójt, burmistrz albo prezydent miasta dokonuje analizy zmiany w zagospodarowaniu przestrzennym gminy (co najmniej raz w czasie kadencji), ocenia postępy w opracowaniu planów miejscowych i opracowuje wieloletnie programy ich sporządzenia w nawiązaniu do Studium.

Zgodnie z art. 10 ust. 2 Dyrektywy 2001/42/WE do monitorowania środowiskowych skutków realizacji planów, można wykorzystać stosownie do potrzeb istniejące systemy monitoringu w celu uniknięcia powielania monitoringu.

W przypadku opracowań planistycznych istnieje określona ustawowo procedura pozwalająca przeanalizować i ocenić skutki ich realizacji. Nie ma, więc potrzeby określania dla planów specjalnego systemu monitoringu wpływu na środowisko.

## **13. STRESZCZENIE W JĘZYKU NIESPECJALISTYCZNYM**

Prognozę oddziaływania na środowisko projektu miejscowego planu zagospodarowania przestrzennego Nr 1/2023 terenów pod zabudowę mieszkaniowa w miejscowościach Wilcza Wola, Płazówka i Kopcie, sporządzono w oparciu o art. 46 pkt. 1 ustawy z dnia 3 października 2008 r. o udostępnianiu informacji o środowisku i jego ochronie, udziale społeczeństwa w ochronie środowiska oraz o ocenach oddziaływania na środowisko.

Zakres i stopień szczegółowości informacji zawartych w prognozie uzgodniono z Regionalnym Dyrektorem Ochrony Środowiska w Rzeszowie oraz Państwowym Powiatowym Inspektorem Sanitarnym w Kolbuszowej.

Głównym celem sporządzenia niniejszej prognozy jest określenie prawdopodobnych oddziaływań na środowisko przyrodnicze oraz przedmiot ochrony obszaru Natura 2000, w wyniku realizacji ustaleń projektu planu.

Projektem planu objęto tereny położone w miejscowościach: Wilcza Wola, Płazówka i Kopcie, w gminie Dzikowiec, o łącznej powierzchni około 30 ha.

W granicach terenów objętych projektem planu ustalono tereny o różnym przeznaczeniu lub różnych zasadach zagospodarowania, a mianowicie:

- tereny zabudowy mieszkaniowej jednorodzinnej wolnostojącej, oznaczone symbolami od 1MNW do 26MNW,
- tereny dróg dojazdowych, oznaczone symbolami od 1KDD i 8KDD,
- tereny dróg wewnętrznych, oznaczone symbolami od 1KR do 7KR.

W granicach projektu planu obowiązuje zakaz lokalizacji przedsięwzięć mogących zawsze znacząco oddziaływać na środowisko. Ponadto w granicach obszarów należy uwzględnić położenie terenów w obszarze Natura 2000 i Sokołowsko-Wliczowski Obszarze Chronionego Krajobrazu, a także w GZWP nr 426, poprzez zagospodarowanie zgodne z ustaleniami planistycznymi. Ponadto należy uwzględnić położenie jednego z terenów w rozpoznanym złożu gazu ziemnego (GZ 4643).

Dopuszczono:

- budowę i przebudowę urządzeń i sieci infrastruktury technicznej,
- wydzielenie działek pod realizację urządzeń infrastruktury technicznej o powierzchni zapewniającej zachowanie warunków technicznych;
- przebudowę i budowę urządzeń melioracji wodnej.

Pod względem podziału fizyczno-geograficznego, tereny objęte projektem planu zlokalizowane są na wierzcholinie Płaskowyżu Kolbuszowskiego i w obszarze Równiny Tarnobrzeskiej.

Obszary objęte projektem planu zlokalizowane są w północnych i zachodnich terenach gminy.

Większość obszarów, o których mowa, zajmują tereny rolne, odłogowane.

Wnioski o realizację nowej zabudowy spotkały się z przychylnością Rady Gminy, która podjęła uchwałę o sporządzeniu projektu planu. Projekt planu zapewnia rozwiązania zapewniające nie tylko respektowanie ograniczeń dotyczących ochrony środowiska, ale także zapewnienie ładu przestrzennego i ochronę krajobrazu.

Opracowała:

mgr Janina Nowak

Rzeszów, marzec 2025 r.

## **OŚWIADCZENIE SPORZĄDZAJĄCEGO PROGNOZĘ**

Ja niżej podpisana Janina Nowak oświadczam, że zgodnie z art. 74a ustawy z dnia 3 października 2008 r. O udostępnianiu informacji o środowisku i jego ochronie, udziale społeczeństwa w ochronie środowiska oraz o ocenach oddziaływania na środowisko posiadam niezbędne kwalifikacje do wykonania prognozy oddziaływania na środowisko.

Jestem świadoma odpowiedzialności karnej za złożenie fałszywego oświadczenia.

mgr Janina Nowak